

LUCIANO ORELLANO



# ATLAS

## visual por la soberanía

LA PATRIA NO SE VENDE, SE DEFIENDE

EA/Editorial Ágora

identidad

independencia

patria

D10S

emancipación

soberanía

malvinas

industria nacional

libertad



**Orellano, Luciano**

Atlas visual por la soberanía : la patria no se vende, se defiende - 1a ed -  
Ciudad Autónoma de Buenos Aires : Agora, 2024.  
80 p. ; 34 x 24 cm.

ISBN 978-950-9553-94-1

1. Infografía. 2. Mapas. I. Título.  
CDD 320.03

**Autoría y dirección general:**

Luciano Orellano

**Equipo editor:**

Adriana Lynch, Pablo Payró

**Maquetación y diseño de tapa e interior:**

Pablo Payró

**Diseño y edición de imágenes:**

Ezequiel Nant, Pablo Payró, Germán Mangione

**Colaboraron con el contenido de esta publicación:**

Walter Palombi, Evangelina Codoni, Analía Ratner,  
Julieta Peppino, Víctor Girolamo, Pablo González,  
Silvio Acosta, Yamila David, Jorge Smith, Rodrigo Minotti,  
Severo Van Kruijssen, Feliciano Ramos, José Ainsuain,  
Mario Cambio, Marcelo Barab, Carolina Holzmann,  
César García, Miguel Bayón.

**Fotografías de Contratapa e introducción:**

Nahuel Militano

**Contacto del autor:**

facebook: Luciano Orellano

IG: Lucianoorellanosf

mail: lucianoorellanosf@gmail.com

**Editorial Agora**

Pichincha 165, 1er piso.

Ciudad Autónoma de Buenos Aires.

[www.editorialagora.com.ar](http://www.editorialagora.com.ar)

Queda hecho el depósito que indica la Ley 11.723

Editado e impreso en la República Argentina



## Luciano Orellano (\*)

### Atlas visual por la soberanía: La Patria no se vende, se defiende y idebemos liberarla!

*"... Juremos vencer a nuestros  
enemigos interiores y exteriores y la  
América del Sud será el templo de la  
Independencia, de la Unión y de la  
Libertad..."*

Manuel Belgrano

### Siguiendo la huella por la plena soberanía para Argentina

Seguimos la huella, el mandato, la tarea principal que nos dejó el **II Encuentro Federal por la Soberanía** realizado en la ciudad de Rosario el 20 de junio de este año. Esa tarea consiste en resumir y sintetizar los extraordinarios aportes sobre las diversas temáticas que más de dos mil participantes y 140 panelistas abordaron en los paneles-talleres en el camino a la construcción de un **Consejo Nacional y Federal de Planificación Estratégica Integral por la Soberanía** a corto, mediano y largo plazo, convencidos de que Argentina necesita un proyecto programático que desde el campo nacional y popular debemos aportar.

Argentina es la "octava superficie y palacio del mundo". Hay pocos lugares en el planeta con tantas potencialidades para la felicidad del pueblo. No solo por sus riquezas y recursos naturales y materiales, sino además por sus recursos humanos, que atesoran una amplia cultura general y una diversidad de desarrollos en distintos campos científicos, tecnológicos, etc., de

esa "Argentina latente" (como diría Pino Solanas) que harían posible que en muy poco tiempo pudiera transformarse.

La hora exige la unidad por la soberanía con justicia social en el camino de la dependencia a la liberación, y cerrarle el paso a los sectores ultra reaccionarios y fascizantes cuyo rasgo característico es el "anti humanismo al palo".

Es imprescindible defender el patrimonio nacional, establecer la soberanía popular y garantizar la independencia argentina, indisolublemente unidos a todo lo concerniente al gran tema de nuestra "defensa nacional".

Argentina ha perdido su autonomía, su independencia política y económica. Tiene hoy, de hecho, un cogobierno con el FMI. Con rasgos de protectorado no es dueña, en lo fundamental: de su moneda, su banca, sus puertos, sus ríos, su flota, su comercio, sus minerales, su pesca, su petróleo, sus tierras... Una parte de nuestro territorio es colonia inglesa en Malvinas. Los resortes claves de carácter estratégico de la estructura argentina se encuentran monopolizados, concentrados, extranjerizados.

Se ha tocado fondo en la declinación de la soberanía y, como lo plantearon los patriotas de Mayo, se necesita una revisión integral. El eje "soberanía y antiimperialismo" es un eje central e insoslayable de la política.



### **El presidente Javier Milei, el General San Martín, y nuestros objetivos**

El objetivo del trabajo que hoy compartimos tiene la pretensión de visualizar y alumbrar en imágenes grandes temas que hacen a la defensa y la recuperación de la soberanía en las áreas estratégicas de nuestra economía y sobre nuestras riquezas y recursos, como de la defensa del trabajo argentino, tarea que encuentra en el actual contexto plena vigencia.

El presidente Milei vocifera en forma constante la idea de “libertad” y pregona un liberalismo estrecho, centrado en la libertad individual: la libertad de mercado, de vender y comprar, incluso hasta los propios órganos del cuerpo. Es el individualismo más extremo.

Para traer un ejemplo clarificador sobre la idea de “libertad”, cabe citar a nuestro General San Martín, que la aborda de modo diametralmente opuesto. Su famosa frase “Seamos libres, lo demás no importa nada”, refleja una visión de la libertad no como un asunto individual, sino “colectivo”. Para el libertador, la libertad significaba liberarse del dominio español. En este sentido, la libertad es un llamado a la independencia y a la emancipación.

Respecto de “soberanía o dependencia”, para Javier Milei las potencias imperialistas y sus monopolios son el horizonte y el modelo a seguir. Promueve la subordinación más directa al capital internacional.

Según él, cuanto más subordinado esté el país, mayores beneficios obtendrá. Sus leyes y reformas implican una profunda, violenta y agresiva declinación de nuestra soberanía.

Las gravísimas consecuencias de la entrega, la extranjerización y el saqueo que sufre nuestra Patria, como del feroz ajuste y pérdida de derechos para el pueblo que avanzan al galope de la mano de este gobierno y sus socios de afuera y de adentro, exigen una contundente denuncia, un adecuado diagnóstico y las propuestas necesarias y urgentes para defender y recuperar lo nuestro, enamorando a las grandes mayorías para lograr la felicidad del pueblo.

### **¿Por qué estas temáticas plasmadas en un “atlas visual”?**

Porque recorremos este camino bajo el principio “conocer para defender” y con la urgencia por “desocultar” y elaborar “propuestas” para las causas nacionales y soberanas, ya que nadie puede amar lo que no conoce y menos aún tener una plena conciencia y necesidad de cambio.

Este aporte en imágenes que hoy presentamos es el resultado de un trabajo iniciado y sostenido desde hace muchos años, siendo su punto de partida aquella infografía que elaboramos en el año 2010, que luego dimos en llamar “infografía de la dependencia” y que posteriormente fuimos actualizando. Sus versiones están

incluidas en las páginas del libro “Argentina sangra por las barrancas del río Paraná”. Con el paso del tiempo, esta “infografía de la dependencia” fue tomada en manos de distintas corrientes y medios de comunicación, contribuyendo a su difusión y colaborando en el camino de “conocer para defender”, ampliando el horizonte y demostrando el valor de ese material.

A la luz de la experiencia, valoramos la difusión de este “atlas visual por la soberanía” que hoy compartimos como un sensible instrumento de acceso masivo, una puerta de entrada para el conocimiento de los grandes temas que aquí se reflejan y sintetizan, contribuyendo a popularizarlos mediante este valioso modo de “comunicar”. Recordamos la frase, en tantas oportunidades escuchada: “a veces vale más una imagen que mil palabras”.

Este trabajo colectivo expresa un punto de llegada y sobre todo un nuevo punto de partida, porque en este camino recorrido venimos comprobando que contribuyen además a capitalizar la avidez (no pocas veces dormida o imperceptible, pero de un modo u otro siempre “latente”) por conocer sobre estas grandes temáticas, abriendo también senderos de interés por su investigación, su profundización, y sobre todo porque florezcan nuevas producciones y aportes en este mismo rumbo, orientados hacia los cambios “urgentes y necesarios”.

Las infografías que integran este trabajo colectivo fueron gestadas en el camino que con gran desvelo venimos recorriendo, impulsados por concretar los sueños de sembrar soberanía y una nueva conciencia emancipadora, y con la firme convicción de que sin independencia de nuestra patria no hay soberanía y sin soberanía no hay nación libre.

Venimos compartiendo las imágenes que hoy se despliegan en las páginas de este “atlas visual por la soberanía” en sucesivas “muestras” en cada evento y actividad en que nos convocamos en unidad junto a un amplísimo arco de organizaciones sociales, sindicales, políticas, estudiantiles, culturales, de pueblos originarios, de intelectuales, científicos, académicos, escritores, sectores de las pequeñas y medianas empresas y comercios, que comprometidos con estas “causas soberanas” acuden a la cita para defender la Patria, sorprendiéndonos ante el gran interés sobre estos

temas, lo que se expresa en la concurrencia de la gente alrededor de la muestra: fotografiando los mapas e infografías, celebrando, felicitando y agradeciendo la importancia de los ejes que permite visualizar nuestro aporte. Preguntando, opinando, debatiendo, interpelando, protagonizando, apropiándose de este instrumento que, tomando palabras que escuchamos “es un resumen con una imagen tan clara y profunda”, observando también como “novedosas” cuestiones elementales y básicas como “¿qué es nuestra Argentina?”, “¿cuáles son sus riquezas?”, o referencias históricas desconocidas.

Hay quienes se sorprenden reconociendo no contar con estos datos, y también quienes a partir de lo que visualizan traen sus tesoros escondidos en historias propias de luchas, de sus trabajos, de logros que supimos conseguir, de vidas transcurridas en los procesos de “entrega y saqueo” de Argentina, de persecuciones políticas, y sobre todo de gran alegría por cada convocatoria alrededor de las causas soberanas que marcan el camino.

### **Por una amplia convocatoria hacia otro “rumbo” para Argentina**

Nos unimos con iniciativas en el llamado a una amplia convocatoria a las corrientes políticas nacionales, democráticas y patrióticas, a los científicos, intelectuales, comunicadores, estudiantes, sectores académicos y de la cultura, a los trabajadores ocupados y desocupados, a todos los paisanos y paisanas que llevan “el país



adentro”, para discutir y avanzar en el viraje hacia otro futuro, hacia “otro rumbo” para Argentina, portando el estandarte de la recuperación de nuestra plena soberanía nacional.

Enorme agradecimiento a los amigos y amigas con quienes nos fuimos hermando en el camino, que nos llenaron con sus aportes y sus conocimientos, y con quienes concretamos maravillosas acciones. La “soberanía” es una de las llaves ineludibles de unidad para el pueblo argentino.

Esta síntesis que hoy llega a sus manos con formato de “atlas visual por la soberanía”, fue hecho con el esfuerzo del gran trabajo colectivo y sostenido a lo largo de los años de un conjunto de compañeras y compañeros que contribuyeron con sus aportes, investigaciones y producciones

en forma anónima o a sabiendas, a quienes hago llegar mi profundo agradecimiento. Muy especialmente a Pablo Payró, Ezequiel Nant y Adriana Lynch, sin quienes hubiera sido imposible concretarlo. Y una vez más... ¡gracias por tanta paciencia!

Es nuestra aspiración que este “atlas visual por la soberanía” brinde un humilde instrumento en el surco de huella larga y páginas gloriosas de nuestra historia, para conquistar esa Argentina justa, libre, y soberana que soñamos, donde en el trono de la vida cotidiana “reine la noble igualdad”.

Con la intención de aportar un granito de arena, actualizamos prendidas como abrojo en la memoria, aquellas palabras de don Ata: “la arena es un puñadito, pero hay montañas de arena”.

¡Ojalá que sirva!

(\*) Autor del libro “Argentina Sangra por la barrancas del río Paraná” y “Crónicas Soberanas de la Patria herida”. Integrante del Foro por la Recuperación del Paraná y del Encuentro Federal por la Soberanía.





**Carlos del Frade (\*)**

## **Cartografía para la segunda independencia**

**“Atlas visual por la soberanía. La Patria no se vende, se defiende”** es el título de este nuevo e imprescindible trabajo de Luciano Orellano en tiempos de cruel dependencia como consecuencia de un Estado a favor de la concentración y extranjerización de las riquezas que producen las mayorías argentinas.

Cada una de estas láminas expresan una síntesis del saqueo pero también de la esperanza que debe surgir, necesariamente, de la decisión de pensar en nacional.

De adentro hacia afuera, de lo cercano a lo lejano, elegir pensar para transformar la vida cotidiana y volver a pelear por la democratización de la felicidad.

Gráficos sencillos de comprender pero que deben completarse con el debate y los comentarios con las personas que nos rodean aunque no formen parte del universo de nuestros sentimientos.

Esta gran herramienta comunicacional y política tiene sentido en mostrar las vísceras de la Argentina ante los ojos y las cabezas que todavía creen que lo único valioso es la camiseta de la selección de fútbol.

Manual para pensar con la cabeza propia y sentir que no es posible ningún presente mejor si no tomamos la iniciativa de protagonizar la historia en un espacio colectivo, intergeneracional y amplio.

Información cargada de futuro e identidad.

Invitación para nutrir de sentido existencial a nuestras propias historias individuales.

He aquí un camino. Una invitación.

Una vez más, muchas gracias querido e indispensable Luciano Orellano.

(\*) Diputado provincial de la prov. de Santa Fe (Frente Amplio por la Soberanía). Escritor y Periodista.



**Dra. María Belén Almejun (\*)**

## **Una Salud Pública Soberana**

En "Atlas visual por la soberanía. La Patria no se vende, se defiende", se propone un retorno a los principios fundacionales de la salud pública argentina, rescatando el legado de Ramón Carrillo. Ante un presente marcado por el retroceso en la inversión estatal, la crisis sanitaria expone la necesidad de recuperar un enfoque de salud integral, inclusivo y soberano. Durante décadas, la salud ha sido mercantilizada, priorizando el lucro sobre el bienestar común, un camino que hoy amenaza con profundizarse bajo políticas neoliberales que desfinancian el sector público.

Carrillo, pionero de la medicina social en Argentina, impulsó un sistema que garantizaba el acceso universal a la salud, una visión que se ha diluido en favor de intereses privados y presiones externas. Volver a Carrillo es más que una consigna, es una exigencia de soberanía que clama por un sistema de salud que ponga a las personas en el centro, con la ciencia y la tecnología al servicio del pueblo y no del capital. Esta infografía es un llamado a la acción colectiva para defender y reconstruir un sistema de salud público, equitativo y soberano.

(\*) Bióloga Molecular Inmunología - Investigadora CONICET - Docente UBA



**Pablo Landó (\*)**

## Mapas que indican caminos de soberanía

Ante el doloroso y cruel presente, la obstinación militante de Luciano Orellano construye un nuevo material que servirá de insumo vital para rebelarse y transformar esta inédita e inhumana realidad. Así se pone a la altura de nuestro bravo pueblo que pelea y sale al cruce de tanto escepticismo discursivo y oportunismo político de amplia difusión.

**Atlas visual por la Soberanía.** “La Patria no se vende, se defiende”, aparece en el momento indicado.

Acá esperamos ansiosos; en esta ciudad capital de una de las provincias más ricas de la Argentina donde porciones crecientes de su población pasan hambre y se encuentran más empobrecidas que en el resto del país. En esta región, donde las infancias menores a 14 años aparecen condenadas -8 de cada 10-, a la pobreza. La realidad social del gran Santa Fe duele y se vuelve imprescindible rescatar ese modelo de ciudad industrial, portuaria, ferroviaria, que incluía y generaba la felicidad de tener empleo y oportunidades para miles y miles. Ese objetivo, que da razón a nuestras vidas, se siente interpelado y empujado con la fuerza de este material.

**Atlas visual por la Soberanía** es un trabajo de profunda investigación científica que expone la denuncia y construye una propuesta, transitando la política, la economía e historia, pero, con un magistral resumen gráfico y de datos que apuntan a la explicación sencilla, condición para ser apropiada por millones. Esto lo hace único e imprescindible para quienes sienten el dolor de la entrega de la soberanía, el saqueo de nuestros recursos y la humillación a la clase trabajadora que propicia a diario el gobierno de Javier Milei. “El sufrimiento del saqueo y la explotación cuando no se conoce sus causas es doblemente doloroso”, me dijo Luciano hace unos años y nunca más lo olvidé.

En estas infografías circulan fundamentos para el impostergable debate político que debemos salir a dar de cara a nuestro pueblo ante el fracaso de gobiernos que traicionaron ilusiones y promesas pavimentando la ruta al abismo que nos empuja la derecha reaccionaria “libertaria”.

¿Qué hacer? surge como interrogante colectivo. La incertidumbre se impone en la rutina alterada de un pueblo trabajador que retrocede en ingresos y derechos, diariamente, sin descanso. Construir certezas es la tarea del momento.

En esa dirección, con el combustible del amor a la patria, se abre caminos y transita este **Atlas por la soberanía**.

Felicitaciones amigo y compañero. Te quiero y admiro mucho.

(\*) Dirigente de Fuerza Común - Foro por la Recuperación del Paraná.







**Cecilia Miguel (\*)**

Es enorme el trabajo de poder explicar, con simpleza, las razones fundamentales de la dependencia, el saqueo y la disputa a la que es sometida nuestra región, y en particular, nuestro país.

Los imperialismos que usurpan el territorio y nuestras riquezas, ponen todo su aparato estatal como gobiernos locales funcionales, para ocultarnos las razones reales de nuestros sufrimientos. Llevan siglos y siglos de inversión y de experiencia en su arte de culparnos por su saqueo.



**Prof. Dr. Jorge Molinas (\*)**

### **Soberanía en Educación y Salud**

Luciano Orellano propone **"Atlas visual por la soberanía. La Patria no se vende, se defiende"** como una forma de poner en relieve y discusión los modelos que empobrecen a las grandes mayorías y enriquecen a unos pocos, despojando a la tierra de sus recursos naturales y dejando solo sufrimiento a quienes la habitamos y abrazamos.

La salud y educación pública en Argentina es considerada colectivamente como un derecho y esto, a diferencia de otros países, es resultado de las intervenciones que la sociedad ha sostenido cada vez que se ha intentado volverla un negocio o un galardón para pocos.

En el caso de nuestras centenarias instituciones educativas, donde se respira la democracia del cogobierno, se ha vivido todo el espectro de sensaciones, desde la censura a los aires de renovación, y han

Una vez más, surgido desde el propio pueblo, un grupo de personas sencillas, encabezadas por Luciano Orellano, buscan con éxito mostrarnos nuevamente el camino del Gral. Belgrano, para encausar nuestra lucha por la Independencia que nos niegan.

En particular, la infografía que pone de relieve la usurpación colonial Británica sobre nuestras **Islas Malvinas**, no solo la parte que ilegalmente ocupan, sino también la enorme porción que pretenden adjudicarse. Intentan apropiarse de más del 50 % de nuestra Nación, terrestre, marítima y antártica. Un gráfico tan real y sencillo como saber, que las **Islas Malvinas Son Argentinas**.

(\*) Abogada. Docente Universitaria de Historia Constitucional Argentina. Facultad de Derecho. UNR. - Especialista en Historia de Malvinas y Atlántico Sur - Miembro del Foro Patriótico y Popular - Sección Rosario

nacido brillantes y comprometidos profesionales que hoy prestigian al suelo patrio y al mundo.

Consideramos de importancia que nuestros actores institucionales puedan discutir de dónde emanan los recursos, las necesidades y las riquezas de nuestro país. Solo el conocimiento nos hará poseedores de la habilidad de razonar y detectar los problemas para resolverlos y asistir al pueblo con talento humano altamente calificado y engrandecer el legado que dejamos a las futuras generaciones.

El atlas visual logrado por el autor permite ubicar y querellar estos temas. Soberanos desde el mar a la montaña, la espuma y la nieve nos harán soñar de nuevo. Solo de la discusión y el conocimiento podremos hacer realidad la esperanza de un país en el que los niños puedan volver a jugar mientras aprenden y los adultos trabajar con dignidad para construir esa Argentina grande que nos merecemos, con justicia, educación y salud para todas y todos.

(\*) Decano de la Facultad de Ciencias Médicas Universidad Nacional de Rosario





**Dr. Rodolfo Kempf (\*)**

### **Un camino propio para nuestra soberanía energética con autonomía tecnológica nacional**

Con las Infografías que integran este **“Atlas visual por la soberanía. La Patria no se vende, se defiende”** Luciano Orellano nos ofrece una perspectiva de futuro para enfrentar un presente de extranjerización de nuestras riquezas y amenazas imperialistas de disolución nacional.

De las 455 centrales nucleares en el mundo la inmensa mayoría se encuentran en el Hemisferio Norte. Si a esta distribución le sumamos la trayectoria innovadora en desarrollo tecnológico del área nuclear Argentina se explica la decisión del gobierno de clausurar los principales proyectos nucleares que impliquen un grado de avance en nuestra soberanía energética. Se pretende imponer una política en tecnología nuclear coherente con su alineamiento con la OTAN. Una perspectiva decadente y declinante.

En este contexto surge este nuevo trabajo de Luciano Orellano, permitiendo que los científicos y tecnólogos del área nuclear converjamos en el entramado de un pueblo que resiste y que tiene en su historia mucha calle recorrida.

Hace 50 años comenzaba a funcionar el reactor de la central nuclear Atucha I, convirtiéndose así en la primera central nuclear de América latina. La central nuclear Atucha I junto a la central nuclear Atucha II y Embalse Río Tercero genera energía eléctrica ayudando a evitar la emisión de dióxido de carbono. Este aspecto característico de la energía nuclear es compartido en el Hemisferio Sur solo por Brasil y Sudáfrica. Un dato que muestra el club estratégico que supo edificar el área nuclear Argentina fundada por Perón en 1950 cuando crea la CNEA.

Esta edificación está siendo atacada. Frente a este presente sombrío aparecen las infografías que abren caminos iluminando la defensa de nuestra autonomía tecnológica en el ciclo de combustible nuclear.

Estamos en un momento bisagra de la humanidad donde el capitalismo no logra satisfacer las exigencias vitales de todos los habitantes del planeta.

Este mapa nos propone pensar con claridad un sendero liberador para las mayorías populares. Un proyecto que nos permita construir una Argentina soberana integrada a Nuestra América.

Un mapa para asumir el lugar protagónico que nos otorga a los pueblos la historia.

(\*) Físico. Investigador superior CNEA Comisión Nacional de Energía Atómica. Docente UBA



**Ing. Mercedes Meier (\*)**

### **De los mapas de la dependencia a la planificación de una Argentina soberana**

“Ingenieros ¿Para qué país?” titulábamos en 2010 un gran afiche colgado en el ventanal del primer piso de la UTN Rosario que contenía un inmenso mapa de los puertos de la región en fotocopias blanco y negro.

Se trataba de una de las primeras infografías que aparecía denunciando la dependencia: banderitas extranjeras a lo largo de toda la costa del Paraná en el Gran Rosario que indicaban las empresas a las que muy probablemente iríamos a trabajar cuando nos recibiéramos.

Con esa pregunta abríamos el debate en la facultad -y en cada lugar que pudiéramos- sobre quiénes se apropian de los conocimientos brindados por la Universidad Pública y necesariamente bosquejábamos cuál sería la Argentina que deseamos.

¿Somos solo ingenieros/as M-C-M (montaje, control y mantenimiento) de las tecnologías que vienen llave en mano desde EE.UU, Alemania o China? ¿Hasta dónde podemos tener en Argentina nuestro propio desarrollo, diseño y tecnología para la industria aceitera, por ejemplo? ¿Quiénes se adueñan de las riquezas que genera nuestro trabajo?

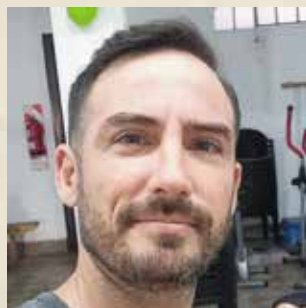
Estos debates tienen cada vez más vigencia porque expresan una particularidad de la contradicción fundamental en nuestro país: cómo los imperialismos oprimen a la Argentina. Y por lo tanto sus políticas, sus lineamientos y sus ideas existen en cada rincón que ocupamos.

Quienes defendemos la patria, su soberanía, y luchamos por un modelo productivo y social que no deje a nadie en la miseria, vamos buscando los caminos para que ganemos la pulseada.

Así, los estudios e iniciativas fueron creciendo y desarrollándose en toda la Argentina. Se fue expresando en el mismo "mapa de los puertos", que desde aquellas fotocopias a este hermoso Atlas con todas las infografías que surgieron en el tiempo con un persistente e impecable trabajo de Luciano Orellano, dan cuenta de que esto es mucho más que una bella impresión.

Este es un trabajo colectivo, lleno de esfuerzos, de debates dados, de certezas encontradas, de esperanzas planificadas.

Pase y vea. Opine y protagonice. Conozca para amar. Ame para defender. La Patria nos necesita.



**Facundo Retamoza (\*)**

### **Atlas para conocer una Argentina que debemos recuperar**

En una época dominada por las pantallas y la imagen se hace imprescindible desplegar toda nuestra creatividad en el terreno de la gráfica y ponerla al servicio de la Patria. La disputa informativa sobre los hechos cotidianos que construyen la verdad es feroz, por eso esta brillante producción que recopila años de trabajo nos permite acercar a millones, enredados a diario en las tinieblas de la mentira, un poquito de luz.

Vivimos en la octava superficie del planeta tierra pero ¿tenemos dimensión de ella? ¿Qué tesoros esconde? ¿Quiénes los poseen? ¿De quién es el agua? ¿De quién el oro? ¿Y el petróleo, la soja, el maíz, el trigo? ¿De quiénes es la carne y la leche que el 50% de nuestro pueblo no puede consumir? ¿Y los puertos y los barcos?

La tierra, fuente de vida, de alimentos, de belleza, de hogar, se ha convertido en el botín de un mundo que nos lleva nuevamente a la guerra. Un mundo en el que no todos los países somos iguales y por eso nos depredan como moneda de cambio.



Juramento del día 27 de Febrero de 2024 junto a Claudino Chamorro (Centro de Ex Soldados Combatientes en Malvinas)

(\*) Ing. Química. Docente UTN. Secretaria del bloque del Frente Amplio por la Soberanía (Cámara de Diputadas y Diputados Prov. de Santa Fe)

Ellos lo reconocen. Dice la jefa del Comando Sur de EE.UU sobre América Latina: "Tenemos el Amazonas, 'los pulmones del mundo'. Tenemos también el 31 % del agua dulce del mundo en esta región. Quiero decir, es fuera de lo común. Tenemos mucho que hacer. Esta región importa. Tiene mucho que ver con la seguridad nacional y tenemos que intensificar nuestro juego"...

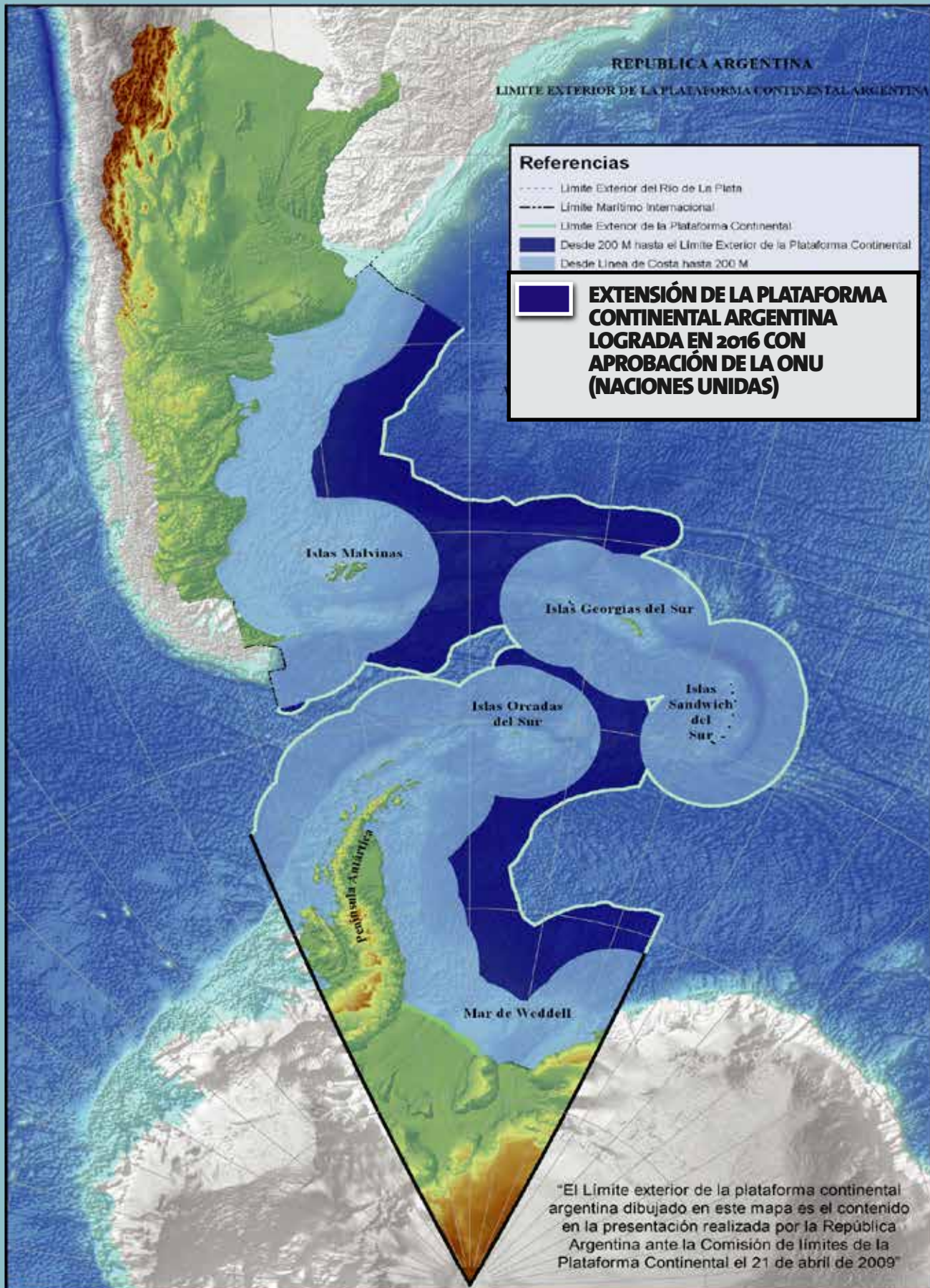
La tierra, cada vez más concentrada en menos manos (muchas de ellas extranjeras), es el centro de gravedad de un modelo de país que expulsa y condena a millones a la miseria. Ciudades cada vez más grandes rodeadas de villas miseria contrastan con inmensos latifundios que son verdaderas industrias a cielo abierto, en el medio de un campo donde ya casi no vive nadie. Son monstruos invisibles, anónimos, que han acaparado gran parte de los recursos naturales estratégicos de nuestro país y nuestra región y definen qué se produce, cómo y para quién.

"Atlas visual por la soberanía" está confeccionado por manos y cabezas ardientes de cambios profundos como las de Luciano Orellano, Pablo Payró y Ezequiel Nant, y viene a convertirse en esa herramienta que debemos abrazar y socializar para que millones podamos conocer lo que nos pertenece, paso fundamental para pensar en recuperarlo. Nos motiva un solo interés: la felicidad y la prosperidad de nuestro pueblo y nuestra patria.

Bienvenida esta obra que nos ayuda a abrir los ojos para liberar la mente.

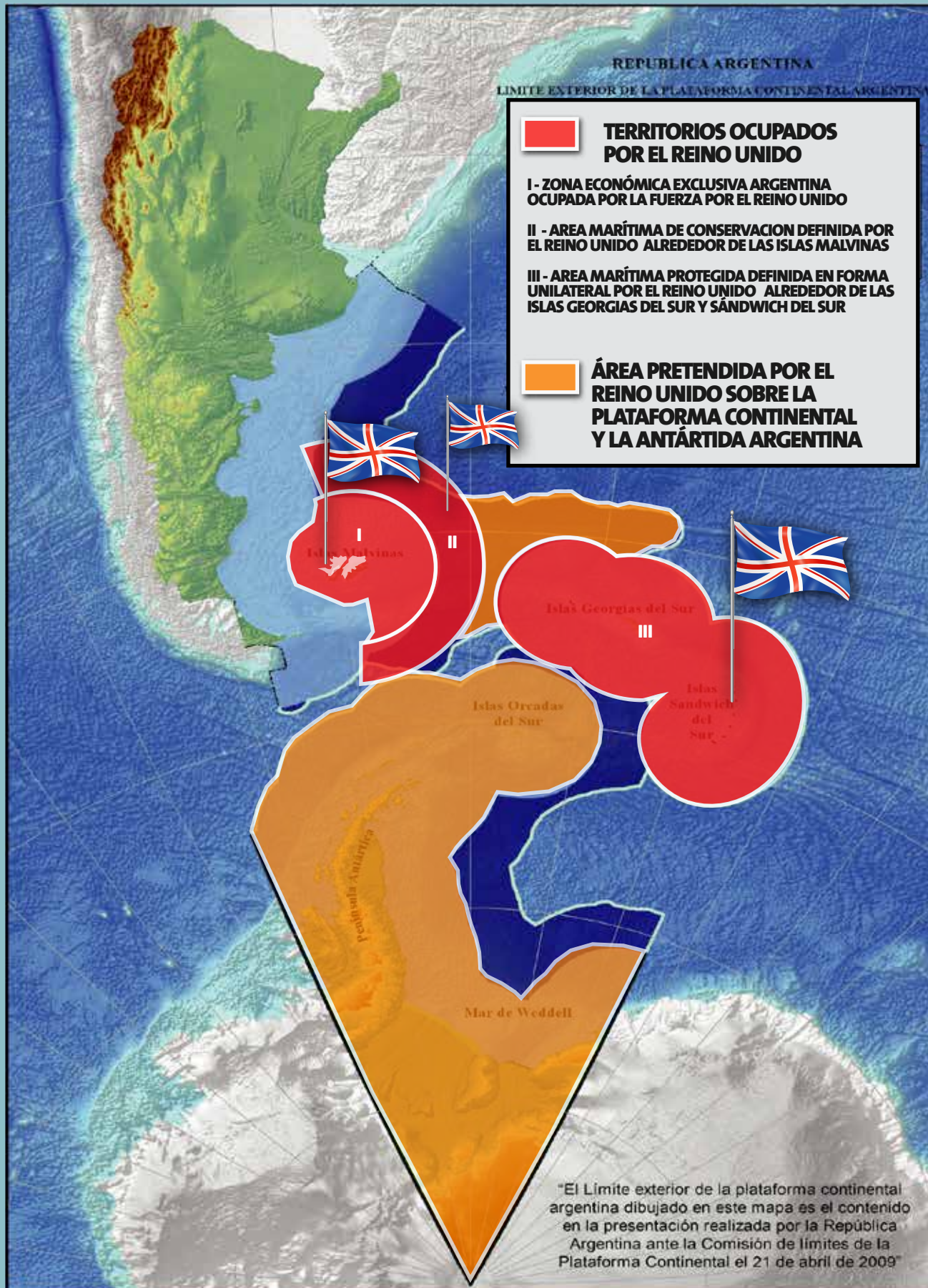
(\*) Comunicador Social. Coordinador del Foro por la Recuperación del Paraná ciudad de Santa Fe.

# PLATAFORMA CONTINENTAL ARGENTINA



**NUEVO MAPA DE LA REPÚBLICA ARGENTINA  
ARGENTINA ES UN PAÍS MARÍTIMO, CON EL 63% DE SU TERRITORIO EN EL MAR**

# TERRITORIOS OCUPADOS POR EL REINO UNIDO



## DISPUTA GEOPOLÍTICA POR LA ANTÁRTIDA Y LOS PASOS BIOCEÁNICOS

# SOBERANÍA ECONÓMICA

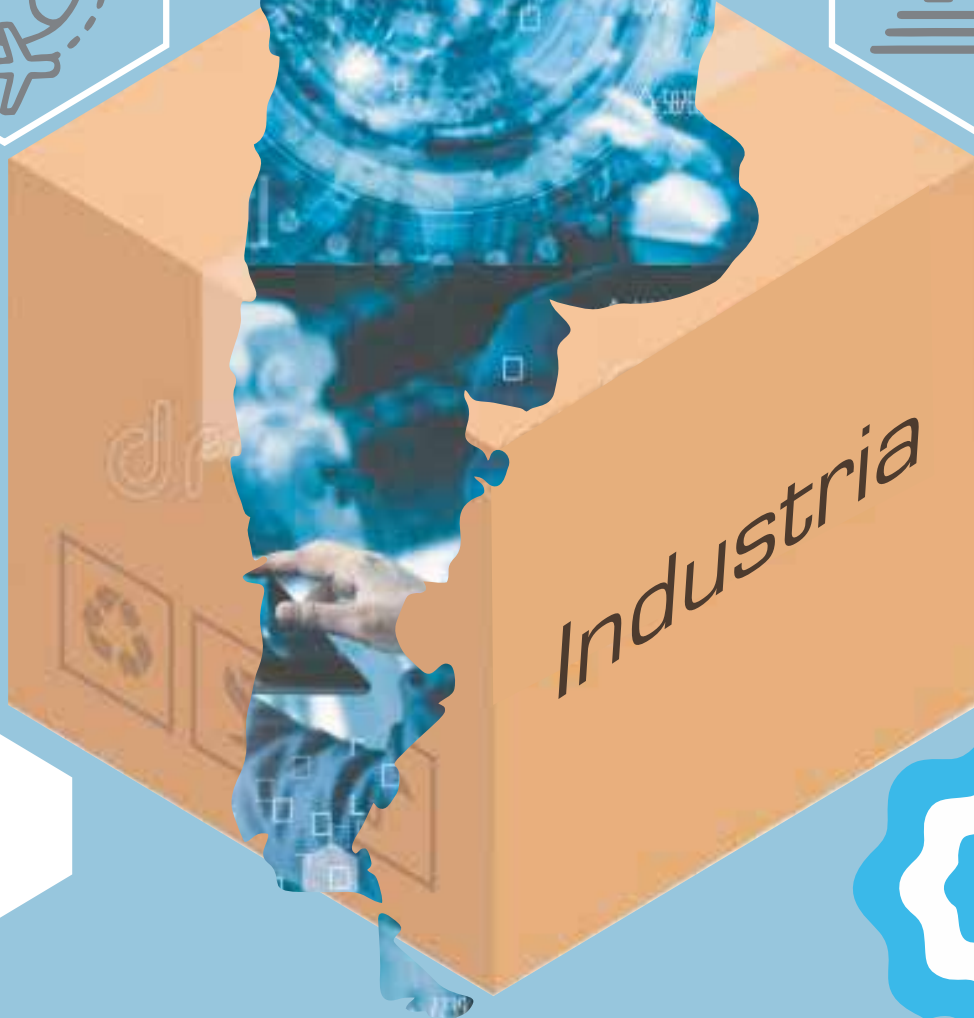
**Comercio**



**Banca**



*Industria*

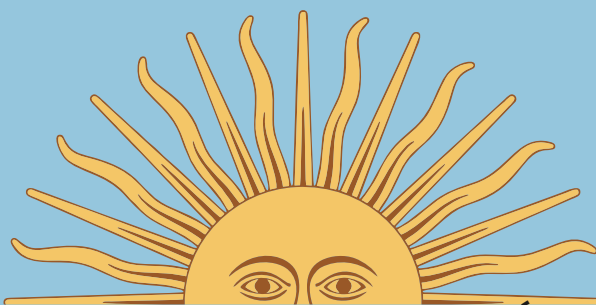


# MONEDA Y CRÉDITO

## RECUPERAR EL CONTROL



# PARARNOS SOBRE NUESTRAS RIQUEZAS



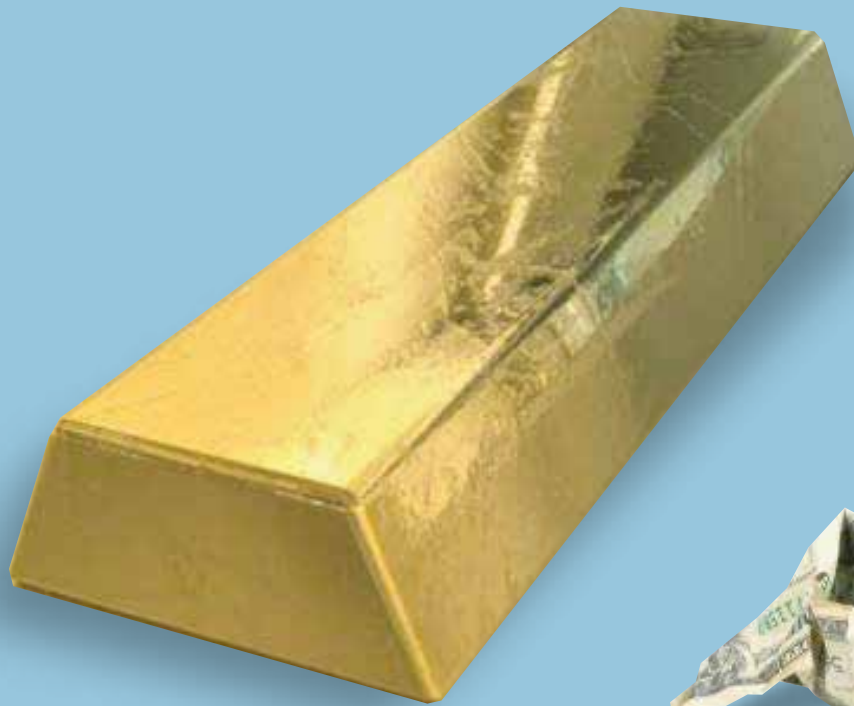
**LA ORGANIZACIÓN DE LA RIQUEZA, LA PRODUCCIÓN Y SU DISTRIBUCIÓN,  
LA PLANIFICACIÓN DE LA ECONOMÍA REAL Y LOS TRAZOS ESTRATÉGICOS DEL  
PAÍS, ESTÁN HOY EN MANOS DEL SECTOR PRIVADO,  
PRINCIPALMENTE EXTRANJERO.**

**EL ESTADO HA RENUNCIADO A ESTA FUNCIÓN INDELEGABLE.**

**ES IMPRESCINDIBLE RECUPERAR LAS PALANCAS CLAVES DEL DESARROLLO  
NACIONAL, POSEER NUESTRAS RIQUEZAS, ADMINISTRARLAS Y PONERLAS AL  
SERVICIO DE LA FELICIDAD DEL PUEBLO ARGENTINO**



# NECESITAMOS UNA MONEDA FUERTE



**EN ARGENTINA EMPRESAS  
EXTRANJERAS EXTRAEN POR AÑO:**

**ORO**

**2 millones de Onzas (31 tn)**

**US\$ 1.775 millones**

**PLATA**

**30 millones de Onzas (933 tn)**

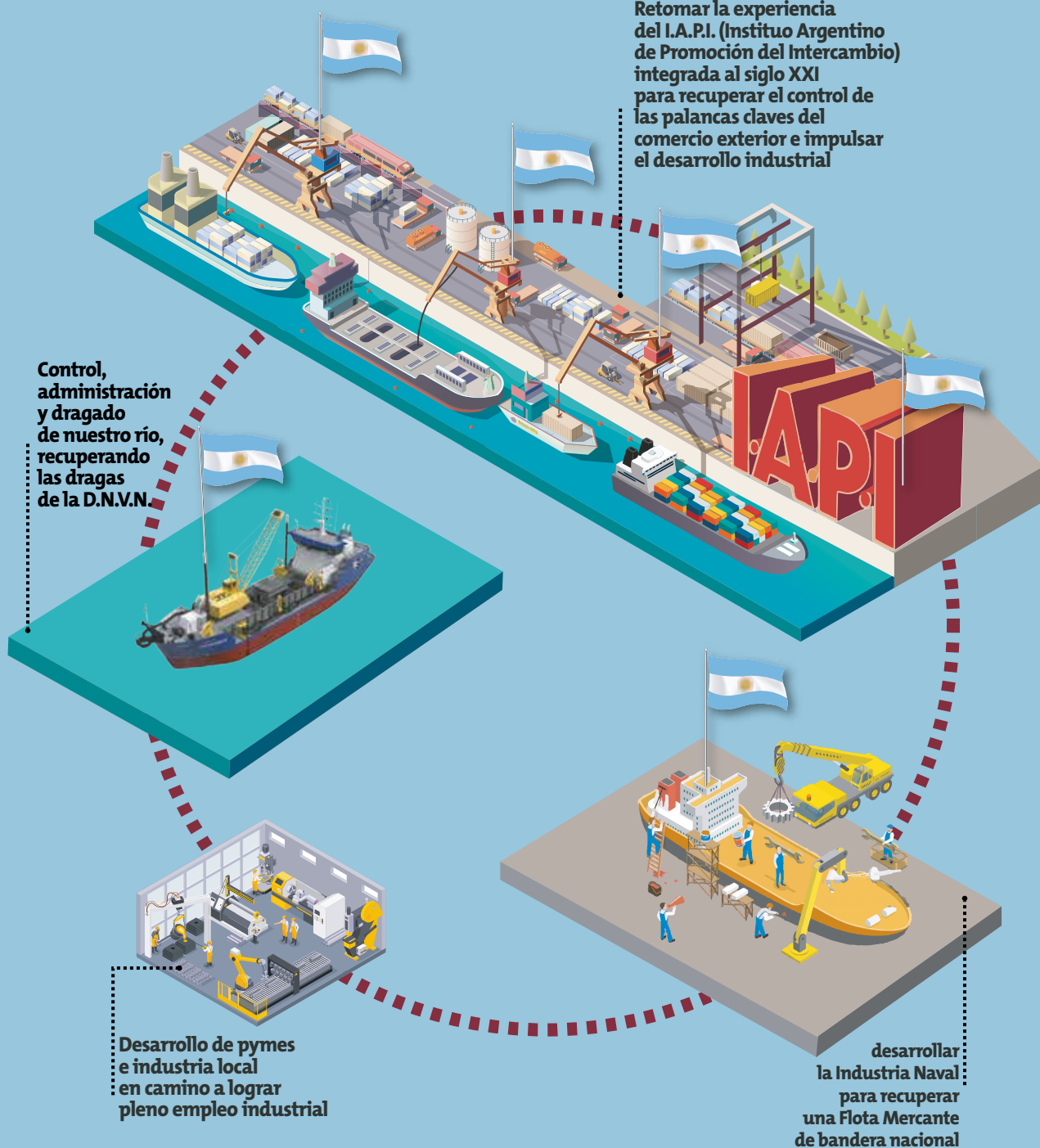
**US\$ 594 millones**

**RECUPEREMOS  
NUESTRAS RIQUEZAS**

# NACIONALIZAR EL COMERCIO EXTERIOR

## HACIA LA PLENA SOBERANÍA COMERCIAL

Retomar la experiencia del I.A.P.I. (Instituto Argentino de Promoción del Intercambio) integrada al siglo XXI para recuperar el control de las palancas claves del comercio exterior e impulsar el desarrollo industrial



## POR UNA ARGENTINA DE PLENO EMPLEO

**RECUPERAR LOS PUERTOS PÚBLICOS QUE SON PATRIMONIO DE TODOS LOS SANTAFESINOS**

PUERTO DE ROSARIO



PUERTO DE SANTA FE



PUERTO DE VILLA CONSTITUCIÓN



PUERTO DE RECONQUISTA



# SOBERANÍA ALIMENTARIA

Implementar el Instituto Argentino de Promoción del Intercambio



Instituto  
Argentino de  
Promoción del  
Intercambio  
SIGLO XXI

Defender la mesa de los argentinos

## Cortes accesibles!

Creación del nuevo IAPI. Establecimiento de un organismo encargado de:

- ✓ **Fijación de precios máximos:** Establecer precios máximos para los cortes de carne de res más consumidos en el mercado interno, con el objetivo de garantizar su accesibilidad para la población.
- ✓ **Intermediación de las exportaciones:** Actuar como intermediario en las exportaciones, desplazando a los monopolios extranjeros de ese rol.
- ✓ **Control de exportaciones:** Regular las exportaciones de carne de res para priorizar el abastecimiento del mercado interno.
- ✓ **Incentivos a la producción y distribución interna:** Implementar incentivos para productores y distribuidores que prioricen la venta interna a precios acordados.

# DEFENDER EL BANCO NACIÓN ES DEFENDER LA SOBERANÍA



## ¿Por qué lo quieren privatizar?

El BNA se encuentra en la cima de las entidades financieras del país y es la segunda empresa con mayor rentabilidad, después de YPF.

El 20% de los negocios financieros en el país pasan por el Nación.

El resultado en 2023 gira en torno a los \$700 mil millones y tiene más de \$13 billones en depósitos públicos y privados codiciados como fondeo por la competencia.

Quieren hacer del Banco Nación un negocio rentable para privados.

 Banco Nación 739 SUCURSALES



PRESENCIA FEDERAL DEL BANCO NACIÓN

## ¿Por qué tenemos que defenderlo?

Es la principal herramienta de soberanía crediticia y financiera.

Es el pilar para el impulso del desarrollo y el crecimiento de la economía.

Está presente en todo el país, a diferencia de las entidades que radican sus sedes de acuerdo a la rentabilidad.

Es el banco de las Pymes, las cuales generan el 70 % del empleo privado.



ROSARIO  
**La Bancaria**  
NUESTRO SINDICATO

# RECUPERAR LA BANCA PÚBLICA PARA SANTA FE

**Sin soberanía financiera no hay proyecto de país posible que tenga como objetivo la felicidad de las mayorías**



**Un Banco de fomento de la actividad industrial, agropecuaria, comercial, ambiental y de servicios, priorizando a las Pymes y a los productores pequeños y medianos**



**Que facilite préstamos hipotecarios a tasa accesible a trabajadores/as para construcción de vivienda única y garantías de alquiler**



**Un banco que promueva una política financiera que permita garantizar los derechos sociales establecidos en la Constitución**



**Que el agente financiero de Santa Fe deje de ser privado, hoy en manos del grupo Petersen y la familia Eskenazi, y pase a ser propiedad del pueblo santafesino.**



**CONOCÉ EL PROYECTO DEL FRENTE AMPLIO POR LA SOBERANÍA PARA RECUPERAR EL BANCO PARA SANTA FE**



**FRENTE AMPLIO POR LA SOBERANÍA**



# INDUSTRIALIZAR ARGENTINA

**ARGENTINA PUEDE RECUPERAR SU SOBERANÍA INDUSTRIAL Y HACER POSIBLE 8 MILLONES DE PUESTOS DE TRABAJO**

# ACERO ARGENTINO

## PARA EL DESARROLLO DE LA INDUSTRIA NACIONAL

### > 1940/70

el rol del Estado y el desarrollo de la industria del acero



### > De los 90 a hoy

privatizaciones, cierres y despidos  
concentración y extranjerización



Gral. Manuel Savio. Creador de SOMISA



Continuando con el Plan Siderúrgico Nacional del padre de la siderúrgica Gral. Manuel Savio, PROPONEMOS:

- ✓ Minería Nacional (para no importar materia prima)
- ✓ Siderúrgica Nacional Mixta
- ✓ Abastecimiento al sector ferroviario, naval, defensa nacional, e industria nacional en general

### El grupo Techint: creciendo a la sombra del poder



Al abatirse sobre Italia la crisis de 1930, el Estado fascista italiano se hizo cargo de importantes empresas al borde de la quiebra, centralizándolas en el IRI (Instituto para la Reconstrucción Industrial), siendo designado Agostino Rocca como Director General, quien siguió al frente de la empresa Dálmine.



# Paolo Rocca fue uno de los mayores aportantes a la campaña de Milei.  
# En YPF fue designado presidente Horacio Marín (ex CEO de Tecpetrol: empresa energía del holdig Techint).  
# La propuesta de reforma laboral del Milei fue redactada por Miguel Ponte (Director RR.HH. Ternium Siderar)



**UNIÓN OBRERA METALÚRGICA**  
**SECCIONAL VILLA CONSTITUCIÓN**  
Pablo González Sec. General



# CIENTÍFICOS E INTELLECTUALES PARA LA NUEVA ARGENTINA

Necesitamos descolonizar nuestras cabezas, la política y el Estado para liberar la patria



UN PAÍS QUE NO INVIERTE EN CIENCIA RENUNCIA A SU SOBERANÍA



# ENERGÍA NUCLEAR

DIVERSIFICAR LA MATRIZ ENERGÉTICA  
CON AUTONOMÍA TECNOLÓGICA NACIONAL



## ACTIVIDAD NUCLEAR EN ARGENTINA



Comisión Nacional  
de Energía Atómica



- |   |  |   |   |  |                                  |     |  |  |
|---|--|---|---|--|----------------------------------|-----|--|--|
| 3 |  | Centros atómicos                                | 1 |  | Planta Industrial de Agua Pesada | 8   |  | Locaciones con actividad minera            |
| 3 |  | Centrales nucleares de potencia en operación    | 1 |  | Complejo Minero San Rafael       | 339 |  | Instalaciones con aplicaciones industria   |
| 1 |  | Centrales nucleares de potencia en construcción | 1 |  | Planta de Purificación de Uranio | 1   |  | Planta de enriquecimiento de uranio        |
| 1 |  | Polo Tecnológico                                | 3 |  | Institutos de educación          | 2   |  | Plantas de irradiación para usos industria |
| 6 |  | Reactores de investigación                      |   |  | Medicina nuclear                 | 4   |  | Aceleradores de partículas                 |



**ENRIQUE MOSCONI**



**ENTREGAR**

**NUESTRO PETRÓLEO**

**ES COMO ENTREGAR**

**NUESTRA BANDERA”**



# RECUPERAR LA MARINA MERCANTE

TIPO	CANT	PRECIO US\$	TOTAL US\$
BUQUES PETROLEROS (tipo Aframax)	39	54.000.000	2.106 millones
BUQUES GRANELEROS (tipo Panamax)	118	30.000.000	3.540 millones
PORTACONTENEDORES (8.800 Teu)	14	89.000.000	1.246 millones
BARCAZAS	2400	800.000	1.920 millones
REMOLCADORES (75 tn tiro)	100	6.000.000	600 millones
BUQUES PESQUEROS (costero, frescoero, anastre, congelador)	840	3.000.000	2.520 millones
	<b>TOTAL</b>		<b>11.932 millones</b>

TIPO	CANT	HORAS Mano Obra	TOTAL HORAS
BUQUES PETROLEROS (tipo Aframax)	39	600.000	23.400.000 hs
BUQUES GRANELEROS (tipo Panamax)	118	400.000	47.200.000 hs
PORTACONTENEDORES (8.800 Teu)	14	3.400.000	47.600.000 hs
BARCAZAS	2400	21.000	50.400.000 hs
REMOLCADORES (75 tn tiro)	100	86.000	8.600.000 hs
BUQUES PESQUEROS (costero, frescoero, anastre, congelador)	840	50.000	42.000.000 hs
	<b>TOTAL</b>		<b>215.760.000 hs</b>

**Una oportunidad para generar 200.000 puestos de trabajo industrial en Argentina**



## REACTIVAR LA INDUSTRIA NAVAL



“ Toda Nación que deja hacer por otras una navegación que podría emprender por ella misma, disminuye sus fuerzas reales y relativas a favor de sus rivales” **Manuel Belgrano**

# DRAGA 256 C - CAPITÁN NUÑEZ

PATRIMONIO DE LOS ARGENTINOS  
USUFRUCTUADO SIN COSTO ALGUNO  
POR LA EMPRESA BELGA JAN DE NUL



QUE NOS DEVUELVAN

# NUESTRA FLOTA

A LOS ARGENTINOS



 **FORO** POR LA  
RECUPERACIÓN  
DEL **PARANÁ**

# LOS ARGENTINOS TENEMOS DRAGAS NI BELGAS NI CHINOS ARGENTINOS!!

¿POR QUÉ ESCONDEN  
NUESTRA FLOTA?

**SANTA FE AL SUR  
DRAGAS DE SUCCIÓN  
POR ARRASTRE  
CANAL TRONCAL**  
(RÍO DE LA PLATA / PARANÁ / URUGUAY)

**SANTA FE  
DRAGA 258-C**  
Con reparaciones  
puede estar en servicio

**CÓRDOBA  
DRAGA 261-C**  
Con reparaciones  
puede estar en servicio

**CAPITÁN NUÑEZ  
DRAGA 256-C**  
En servicio  
(en préstamo a JDN)

**MENDOZA  
DRAGA 259-C**  
En servicio

**SANTA FE  
A NORTE**

**ENTRE RÍOS  
DRAGA D402-C DUSPAN**  
En servicio

**CORRIENTES  
DRAGA D403-C DUSPAN**  
En servicio

**DRAGAS DE  
CORTE**

**MISIONES  
DRAGA 332-C**  
Con reparaciones  
puede estar en servicio

**CONCEPCIÓN DEL URUGUAY  
DRAGA 331-C**  
Con reparaciones  
puede estar en servicio



**EMPRESAS  
QUE QUIEREN  
QUEDARSE  
CON NUESTRO  
RÍO PARANÁ**

**Boskalis**  
HOLANDA  
CJ D'Court  
Director Gerente SEA

**RN**  
DINAMARCA  
**ROHDE NIELSEN**  
JENS RODE NIELSEN

**Jan De Nul  
GROUP**

**TODAS ESTAS EMPRESAS  
TIENEN CASOS DE CORRUPCIÓN**



**FORO POR LA RECUPERACIÓN DEL PARANÁ**



# LOS ARGENTINOS TAMBIÉN TENEMOS BALIZADORES NI BELGAS NI CHINOS ARGENTINOS!!

¿POR QUÉ ESCONDEN  
NUESTRA FLOTA?

**RÍO PARANÁ**

**BALIZADOR 564-B**  
"MAURICIO BARRIOS" EN SERVICIO.

**BALIZADOR 568-B**  
REQUIERE REPARACIONES.

**BALIZADOR 573-B**  
EN PRESTAMO GRATUITO A EMEPA.  
EN SERVICIO.

**BALIZADOR 574-B**  
EN PRESTAMO GRATUITO A EMEPA.  
EN SERVICIO.

**RÍO DE LA PLATA**

**BALIZADOR 370-B**  
REQUIERE REPARACIONES

**BALIZADOR 562-B**  
EN CONDICIONES PARA BALIZAR

**RÍO URUGUAY**



**EMPRESAS  
QUE QUIEREN  
QUEDARSE  
CON NUESTRO  
RÍO PARANÁ**

**Boskalis**  
HOLANDA  
CJ D'Court  
Director Gerente SEA

**RN**  
DINAMARCA  
**ROHDE NIELSEN A/S**  
JENS RODE NIELSEN

**Jan De Nul  
GROUP**

**TODAS ESTAS EMPRESAS  
TIENEN CASOS DE CORRUPCIÓN**



**FORO POR LA RECUPERACIÓN DEL PARANÁ**



# DEFENDEMOS INDUSTRIA NAVAL ARGENTINA

## FABRICACIONES METALMECÁNICAS



Se construyó una Compuerta para el Dique de Puerto Belgrano, Bahía Blanca una de las construcciones metalmeccánicas más grandes de la historia argentina.

### 1953~2023

70 AÑOS DEFENDIENDO LA SOBERANÍA NACIONAL  
CONSTRUYENDO PARA LA DEFENSA Y LA MARINA MERCANTE

## REPARACIONES NAVALES



Tiene un dique flotante para Reparación con una capacidad de Izaje de 6000tn



## FABRICACIONES MERCANTES



Construyó dos buques petroleros para PDVSA Venezuela, de 47000 tn. El "EVA PERÓN" y el "JUANA AZURDUY"

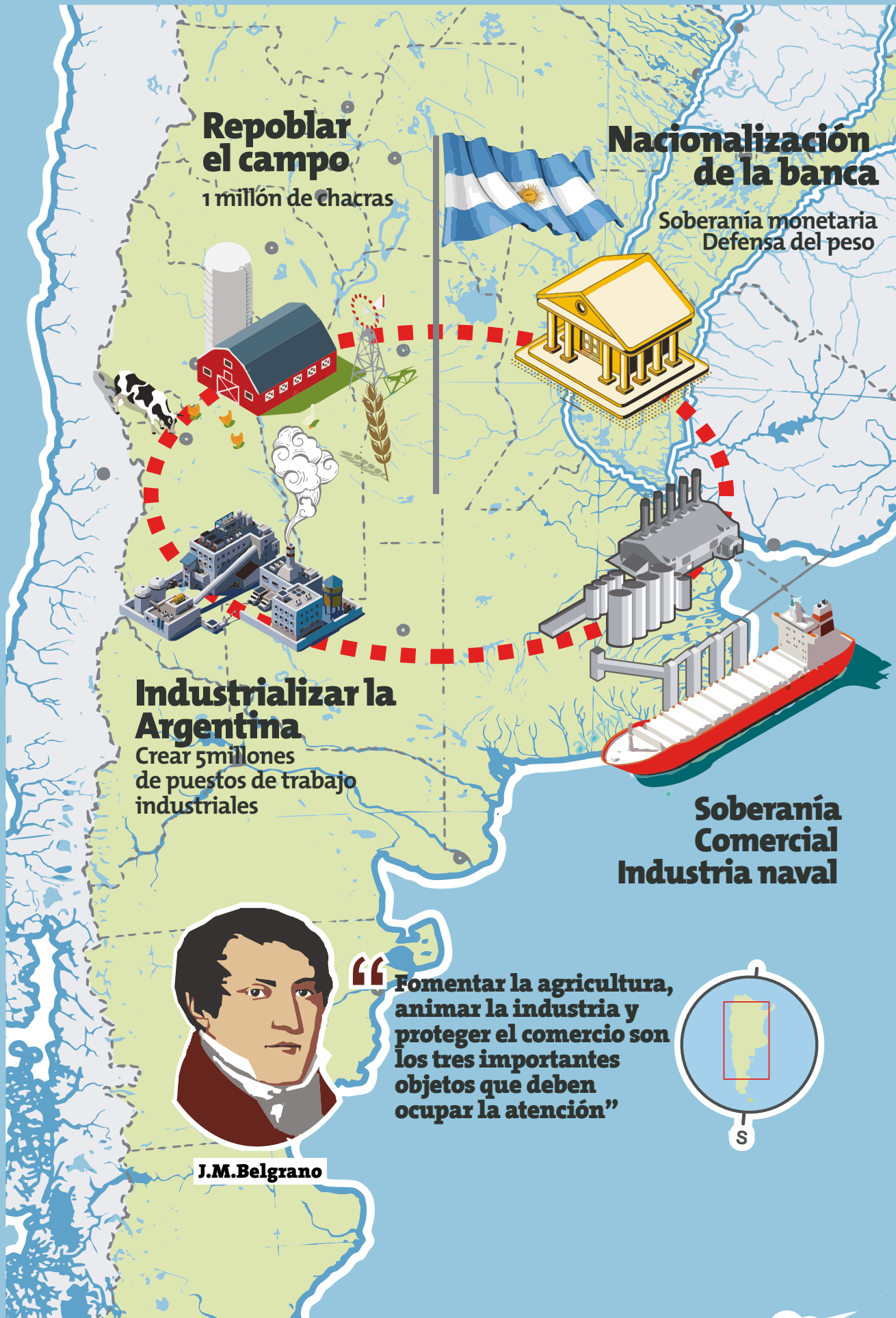
## FABRICACIONES MILITARES



Se construyeron dos Lanchas de Instrucción para Cadetes de la Armada Nacional (LICA) "CIUDAD DE ENSENADA" y CIUDAD DE BERISSO"

# NUEVA ARGENTINA

ORGANISMO PARA LA INTEGRACIÓN Y EL DESARROLLO DE LA INDUSTRIA, EL CAMPO, EL COMERCIO Y LA BANCA



# EL AGUA NO SE VENDE SE DEFIENDE



En el mundo 1.100 millones de personas carecen de acceso a una fuente de agua segura.

600 millones de personas migran en busca de agua por escasez en sus regiones.

En Argentina 7 millones de personas no tienen acceso directo al agua potable.

## RESERVAS DE AGUA DULCE



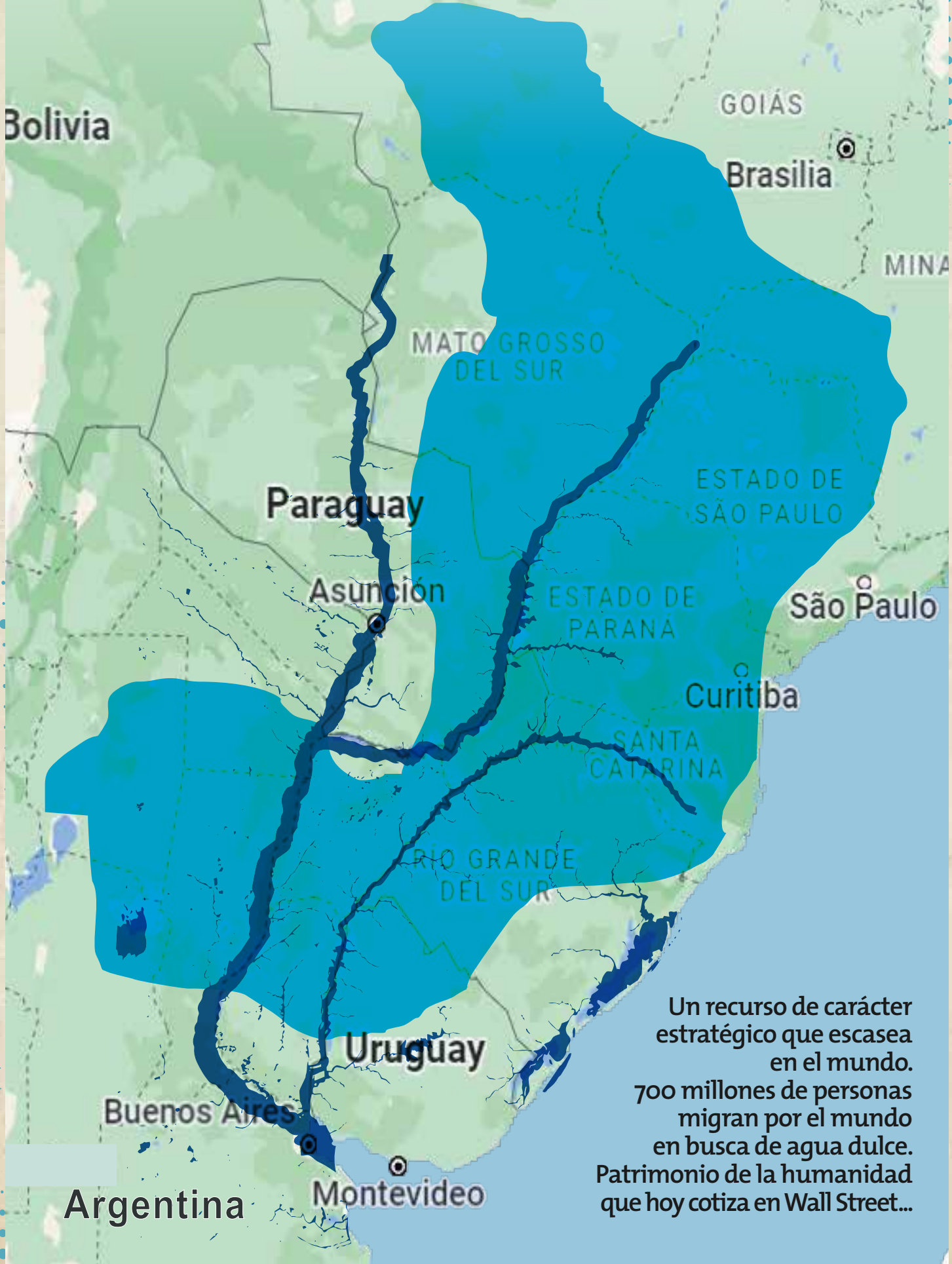
**Necesitamos una empresa única nacional que garantice el vital elemento a la sociedad y proteja todas nuestras reservas de agua dulce**



RONDONIA

# ACUÍFERO GUARANÍ

3<sup>er</sup> RESERVORIO DE AGUA DULCE MÁS IMPORTANTE DEL MUNDO



Un recurso de carácter estratégico que escasea en el mundo. 700 millones de personas migran por el mundo en busca de agua dulce. Patrimonio de la humanidad que hoy cotiza en Wall Street...

# RAMÓN CARRILLO

## UNA POLÍTICA SANITARIA PARA UN PAÍS SOBERANO



### POR UN SISTEMA DE SALUD INTEGRADO CON CENTRO EN LAS NECESIDADES POPULARES LA SALUD NO PUEDE SEGUIR SIENDO UN NEGOCIO PARA LOS GRANDES LABORATORIOS Y LOS DUEÑOS DE LA MEDICINA PRIVADA

Un 7 de marzo de 1906 nació en Sgo del Estero Ramón Carrillo, médico sanitarista.

Fue el primer ministro de salud de nuestro país entre 1946 y 1952. Sus políticas sanitarias estuvieron fuertemente vinculadas a una política social general que había elevado los índices de nutrición, y mejorado las condiciones de vida en la población.

Un paradigma donde no solo se propuso curar enfermos sino que el pueblo viva mejor.

Sus políticas más significativas fueron:

✓ Creación de la primer fábrica nacional de medicamentos (EMESTA), en contra a las múltiples presiones de las multinacionales.

✓ Junto a la fundación Eva Perón se construyeron 35 policlínicos en todo el país, se duplicó el número de camas públicas, llegando a un total de 130 mil, al calor del primer Plan Quinquenal.

✓ Erradicación de enfermedades endémicas.

✓ Protección médica integral de la madre y el niño.

✓ Aspectos higiénicos sanitarios del suministro del agua potable y redes cloacales.

✓ Atención gratuita a la población a través de políticas públicas como el TREN SANITARIO llegando a los lugares más recónditos de nuestra patria.



**RAMÓN CARRILLO**

"El Estado no puede quedar indiferente ante el proceso económico, porque entonces no habrá posibilidad de justicia social y tampoco puede quedar indiferente ante los problemas de salud de un pueblo, porque un pueblo enfermo, no es ni puede ser un pueblo digno."

# DEFENDER EL SENASA

PARA RECUPERAR EL CONTROL DE LO  
QUE ENTRA Y SALE POR LOS PUERTOS

**fortalecer  
el SENASA  
es SOBERANÍA  
agro-alimentaria**



El Senasa es quien controla y resguarda el ingreso y egreso de los alimentos, es quien garantiza la inocuidad de los alimentos que llegan a la mesa de todos los argentinos, eso es garantizar la soberanía agro alimentaria

**proteger las  
funciones  
del SENASA es  
DEFENDER  
el RÍO**



El control de los residuos de los buques que vienen del exterior por parte del Senasa, también contribuye a la soberanía de nuestro río Paraná, en este caso, previniendo el ingreso de enfermedades y zoonosis



# DEFENDER EL CORREO OFICIAL DE LA REPÚBLICA ARGENTINA



Desde su nacimiento en la época de la colonia, el Correo Oficial jugó un papel fundamental en la lucha por nuestra independencia, con la difusión de noticias sobre los triunfos patriotas hacia todos los rincones de la patria.

## CONSTRUYENDO UN PAÍS FEDERAL E INTEGRADO

1973 - DESARROLLO DE ENCOTEL

1979 - DESREGULACIÓN

1992 - CREACIÓN DE ENCOTESA



## CORREOS EN EL MUNDO: ¿ESTATALES O PRIVADOS?

FUENTE: UNIÓN POSTAL UNIVERSAL

**AUSTRALIA**  
**'AUSPOST'** La Corporación Postal Australiana es una empresa gubernamental.

**AUSTRIA**  
**'ÖSTERREICHISCHE POST AG'** es una sociedad anónima cuyas acciones son propiedad del Estado.

**BELGICA**  
**'BPOST'** sociedad anónima de derecho público.

**BRASIL**  
**'CORREIOS'**. Empresa pública de derecho privado, de propiedad exclusiva del Estado brasileño.

**CANADA**  
**'CANADA POST CORPORATION'** es una corporación federal cuyo único accionista es el gobierno de Canadá.

**CHILE**  
**'CORREOS CHILE'** Es un órgano administrativo estatal autónomo.

**COLOMBIA**  
**'OPERADOR POSTAL OFICIAL'** Empresa comercial del Estado

**DINAMARCA**  
**'POST DANMARK A/S'** ha sido designado por la Autoridad Danesa de Transporte, Construcción y Vivienda como el proveedor universal de servicio.

**EGIPTO**  
**'EGYPT POST'** Autoridad Postal Nacional, dependiente del Ministerio de Comunicaciones y Tecnologías de la Información.

**FINLANDIA**  
**'POSTI GROUP CORPORATION'** El Estado de Finlandia es el único accionista de la empresa.

**FRANCIA**  
**'LA POSTE'** gestiona el sistema postal de Francia. Es una sociedad anónima de capitales públicos.

**GRECIA**  
**'ELTA'** La Oficina Postal Helénica desempeña es empresa pública en la forma de Sociedad Anónima

**IRLANDIA**  
**'AN POST'** es la empresa estatal de servicio postal. Todas las acciones de la empresa están en manos del gobierno

**ISRAEL**  
**'ISRAEL POST'** es una corporación de propiedad estatal

**ITALIA**  
**'POSTE ITALIANE'** La empresa está controlada por el Ministerio de Economía y Finanzas de Italia.

**JAPÓN**  
**'JAPAN POST HOLDINGS'** opera el negocio postal. En 2010, la privatización se suspendió. El Ministerio de Finanzas sigue siendo titular del 100% del paquete accionario.

**MÉXICO**  
**'CORREOS DE MÉXICO'**: aparte de las telecomunicaciones, es una empresa del Estado con su propio patrimonio y situación jurídica.

**PAÍSES BAJOS**  
**'ROYAL POSTNL NV'**: es el principal operador postal holandés, cuyas acciones son todas públicas.



**NUOVA ZELANDA**  
**'NEW ZEALAND POST LIMITED'** es una empresa de propiedad estatal. El Gobierno posee el 100% de las acciones

**NORUEGA**  
**'POSTEN'** es una S.R.L. de propiedad estatal, dependiente del Minist. de Transportes y Comunicaciones.

**PAKISTAN**  
**'PAKISTAN POST'** empresa estatal que funciona como el principal y más grande operador postal.

**PORTUGAL**  
**'CTT'** es una sociedad anónima con capital exclusivamente público.

**RUSIA**  
**'RUSSIAN POST'** está bajo la jurisdicción del Ministerio de Comunicaciones y medios de comunicación de la Federación de Rusia.

**ARABIA SAUDITA**  
**'SAUDI POST CORPORATION'** es una empresa pública supervisada por el Ministerio de Comunicaciones, y Tecnología de la Información.

**ESPAÑA**  
**'SOCIEDAD ESTATAL 'CORREOS Y TELÉGRAFOS' S.A.'**  
La totalidad del capital social pertenece al Estado.

**SUECIA**  
**'POSTEN SVERIGE AB'** es una S.R.L. cuyas acciones son propiedad del Estado.

**SUIZA**  
**'SWISS POST'** es una empresa federal autónoma de derecho público.

**ESTADOS UNIDOS**  
**'UNITED STATES POSTAL SERVICE'** es el servicio Postal propiedad del gobierno de los Estados Unidos.

**URUGUAY**  
La **'ADMINISTRACIÓN NACIONAL DE CORREOS'** es una empresa estatal que funciona como servicio comercial descentralizado.



En 1997 mediante un decreto del presidente Carlos Menem, la empresa ENCOTESA fue liquidada y la prestación de servicios postales le fue otorgada en concesión a la Sociedad Macri (SOCMA).

De este modo, la Argentina se convirtió en uno de los primeros países del mundo en privatizar el servicio postal.

El Grupo Macri tuvo la concesión del Correo hasta el 2003, pero la empresa solo cumplió con el pago del canon durante el primer año de concesión generando una deuda con el Estado que ascendía a \$296 millones que aún hoy se encuentra en litigio judicial.



### 2003 NACIONALIZACIÓN

El presidente Néstor Kirchner decide rescindir la concesión, evitando la entrega del patrimonio nacional. El Correo vuelve a manos del Estado Nacional.

Con más de 1.432 sucursales y 1.748 unidades postales, y 15.000 empleados en todo el país, el Correo Argentino es hoy la única empresa con capacidad para llegar a todos los domicilios y conectar a todos los argentinos.

 **Correo Argentino**



## EL CORREO DEBE SEGUIR SIENDO UNA HERRAMIENTA DEL ESTADO PARA LA GENTE

# CUENCA DEL PLATA



**3.170.000 km<sup>2</sup>**

Es una unidad territorial, productiva, hídrica, demográfica, económica, comercial, de comunicación y navegación. Se encuentra entre las cinco cuencas más grandes del mundo, detrás de las de Amazonas, Congo, Nilo y Misisipi. Abarca territorios de cinco países: Brasil, Bolivia, Paraguay, Argentina y Uruguay.

# LA POTOSÍ DEL SIGLO XXI

A nuestros hermanos latinoamericanos les decimos que nuestra cordillera de los Andes es la cuenca del Plata, donde reina soberano el capital extranjero. ¡Debemos liberarla!

**“Seamos libres, que lo demás no importa nada.”**

Gral. San Martín



# DEFORESTACIÓN

## CORRIMIENTO DE LA FRONTERA AGRÍCOLA



### EXPANSIÓN DEL MONOCULTIVO DE SOJA

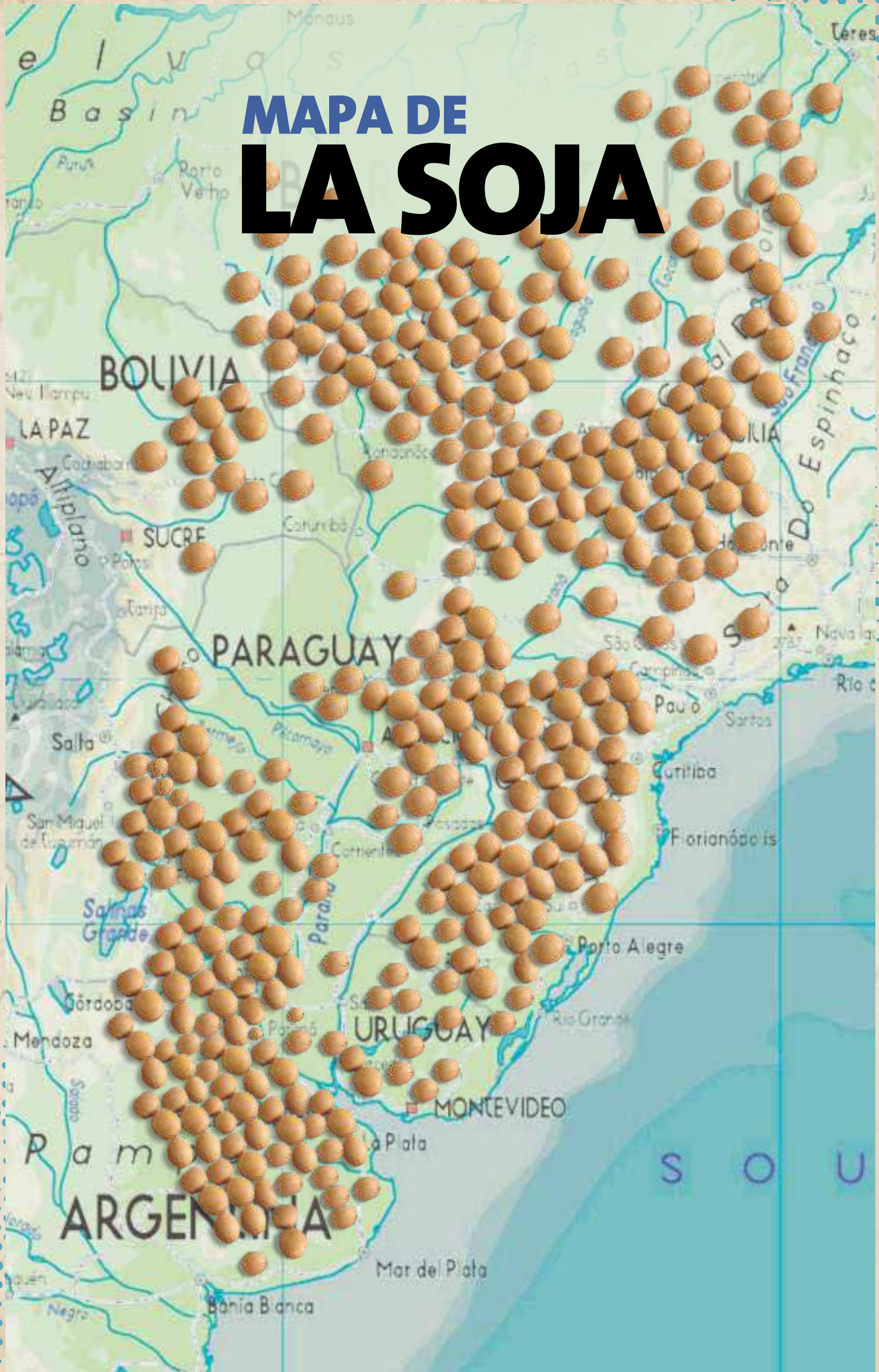


**70 MILLONES DE HECTÁREAS ARRASADAS**



**BOSQUES NATIVOS DE ARGENTINA, BOLIVIA, PARAGUAY Y BRASIL**

# MAPA DE LA SOJA







J.M. Begrano

“ Todas las Naciones cultas se esmeran en que sus materias primeras no salgan de sus estados a manufacturarse, y todo su empeño es conseguir, no solo el darles nueva forma, sino aún atraer las del Extranjero para ejecutar lo mismo, y después vendérselas ”

# El embudo del saqueo



# EL DOBLE EMBUDO DE LA DEPENDENCIA



## EL MODELO

Las potencias imperialistas se asocian a los terratenientes. Nos imponen la monoproducción sojera, nos hacen dependientes del mercado asiático, particularmente de China, que a cambio de comprarnos la soja nos inunda con productos industriales importados que destruyen el empleo y la industria nacional (durmientes, rieles, trenes, vagones, locomotoras, barcos, barcazas, remolcadores, dragas, camiones, vehículos rurales, fertilizantes, herbicidas, etc.)

# EL EMBUDO DE LA DEPENDENCIA

¡Basta de importaciones industriales que destruyen nuestro empleo!



J.M. Belgrano

“

es un error creer que la baratura de los géneros que tenemos traídos por los contrabandistas sea benéfica a la patria: lo que a ésta conviene es que sus producciones tengan valor aunque sean caros los efectos que se les vendan; esa desigualdad pronto se equilibra, pero en la que estamos, jamás, y todo se arruinará.

”

# ARGENTINA SANGRA POR LAS BARRANCAS DEL RÍO PARANÁ

FACTURACIÓN DEL COMPLEJO AGROEXPORTADOR  
**US\$ 35.000 MILLONES / AÑO**

## INFOGRAFÍA DE LA DEPENDENCIA



**21 TERMINALES PORTUARIAS  
16 EN MANOS EXTRANJERAS**

TIMBÚES / PTO GRAL SAN MARTÍN / SAN LORENZO / ROSARIO / V G GÁLVEZ / ARROYO SECO

DEFRAUDAN AL ESTADO CON MÚLTIPLES MECANISMOS  
SUBFACTURACIÓN / TRIANGULACIÓN / EVASIÓN /  
LAVADO DE DINERO EN PARAÍSO FISCALES

EN SANTA FE PAGAN SOLO 2% DE INGRESOS BRUTOS

CON LA DICTADURA MILITAR DE 1976, SE  
DICTÓ LA LEY 22.108/79 QUE PERMITIÓ  
LA INSTALACIÓN DE PUERTOS PRIVADOS  
CONTROLADOS POR EMPRESAS  
EXTRANJERAS

\* Datos FACTURACIÓN : Revista Mercado

**Cargill**

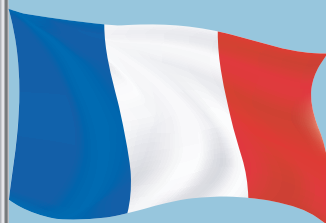


EE.UU.  
Facturación: \$ 240.782 millones

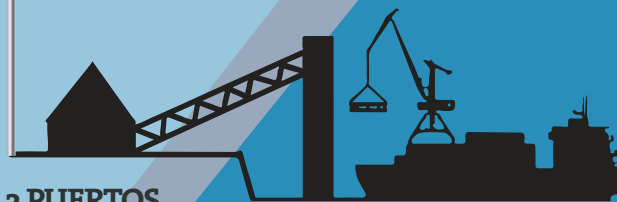


3 PUERTOS

**Dreyfus**

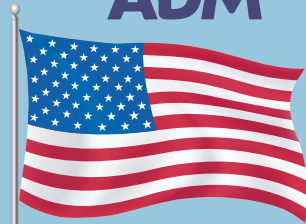


FRANCIA  
Facturación: \$ 250.600 millones



2 PUERTOS

**ADM**



EE.UU.  
Facturación: \$ 168.101 millones



2 PUERTOS

**BUN**



EE.UU.  
Facturación:



3 PUERTOS

**Jan De Nul  
GROUP**



BÉLGICA

FACTURACIÓN  
US\$ 300 millones/año  
RÍO PRIVATIZADO



Pieter  
Jan de Nul



PARTIDO DEL TRABAJO Y DEL PUEBLO



Luis Zubizarreta  
DREYFUS  
Pte Cámara Pu

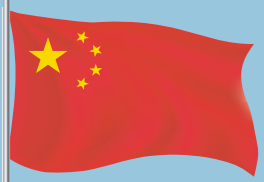
NGE



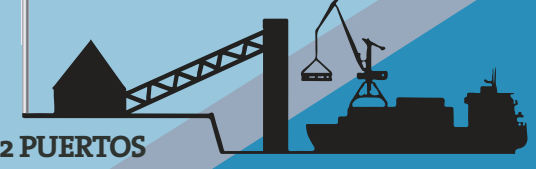
ción: \$ 69.700 millones



OS



Facturación: sin datos



2 PUERTOS



ANGLOSUIZA  
Facturación: \$ 132.900 millones



2 PUERTOS



con BUNGE en T6  
Facturación: \$ 280.340 millones



2 PUERTOS



Facturación: sin datos



2 PUERTOS



LA MARINA MERCANTE  
EN MANOS EXTRANJERAS:  
ARGENTINA PIERDE POR AÑO

**U\$S 7.000 MILLONES**  
EN CONCEPTO DE FLETES MARÍTIMOS

## RECUPERAR LA SOBERANÍA DE NUESTRO COMERCIO EXTERIOR

En Argentina, un puñado de empresas extranjeras controlan gran parte de nuestro comercio exterior y nuestra moneda.

Nos hacen dependientes del mercado asiático, particularmente de China, que a cambio de comprarnos la soja, nos inunda con artículos importados que destruyen el empleo y la industria nacional (calzado, textiles, electrónica, juguetes, etc).

Nos imponen la monoproducción sojera, y nos venden el paquete tecnológico para obtener mayores rindes: las semillas, los fertilizantes y herbicidas que en muchos casos generan daños ambientales irreparables y perjuicios para la salud de las personas.

Participan como capital financiero en los pooles de siembra, y poseen grandes extensiones de tierra. Se asocian a los terratenientes que multiplican sus ganancias con el boom sojero y el aumento de precio de los arrendamientos.

Definen a partir de las necesidades de las potencias imperialistas, qué debemos producir, en qué cantidad y de qué modo. Garantizamos alimentos para 400 millones de personas, mientras el hambre crece en Argentina.

Este modelo productivo profundiza la dependencia y el saqueo de nuestras riquezas, en beneficio de los monopolios extranjeros y los grandes terratenientes.

Necesitamos recuperar la soberanía sobre nuestro comercio exterior.

Es una condición indispensable para construir una Argentina independiente y para todxs.

### LOS GANADORES DEL MODELO AGROEXPORTADOR



Juan Bizarreta  
BUNGE  
Inversores Privados



Fernando Cozzi  
CARGILL



Alfonso Vedoya  
COFCO



Juan Luciano  
ADM



Enrique Humanes  
BUNGE



Vladimir Barisic  
VITERRA



Roberto Urquía  
AGD



Alberto Padoán  
VICENTIN

15° Ranking de las 1.000 que más venden\*



Ventas: \$140.030 millones



Exportaciones: 11,9 millones de tn. granos y subproductos

\* Revista Mercado 2018/19

**Cargill**™



EE.UU

BRA

URUGUAY

ARGENTINA



Plantas de producción de aceite, harina, etc.



Producción de biocombustibles



Terminales Portuarias



Acopio y venta



Intermediario de semillas



Operaciones financieras



Ganadería



Transporte marítimo



Intermediario fertilizantes



Pool de siembra



Campos

**PLANTAS OLEAGINOSAS**

Bahía Blanca, Buenos Aires  
Puerto Gral. San Martín, Santa Fe  
Villa Gdor. Gálvez, Santa Fe  
Nutrición animal - Venado Tuerto - Santa Fe  
Molienda húmeda maíz Villa Mercedes, San Luis

**TERMINALES PORTUARIAS**

Puerto Bahía Blanca, Buenos Aires  
Puerto Diamante, Entre Ríos  
Puerto Gral San Martín, Santa Fe  
Villa Gdor. Gálvez, Santa Fe  
Punta Alvear, Santa Fe

Más de 50 acopios.

CONTROL DE TODOS LOS  
ESLABONES DE LA CADENA DE NEGOCIOS

**EL PESO TERRITORIAL DE  
LAS AGROEXPORTADORAS**

20 Ranking de las 1.000 que más venden\*



Ventas: \$119.792 millones



Exportaciones: 9,3 millones de tn. granos y subproductos

\* Revista Mercado 2018/19

# BUNGE



EE.UU

# VITERRA



ANGLO SUIZA

(\*) BUNGE Y VITERRA SE ENCUENTRAN EN PROCESO DE FUSIÓN

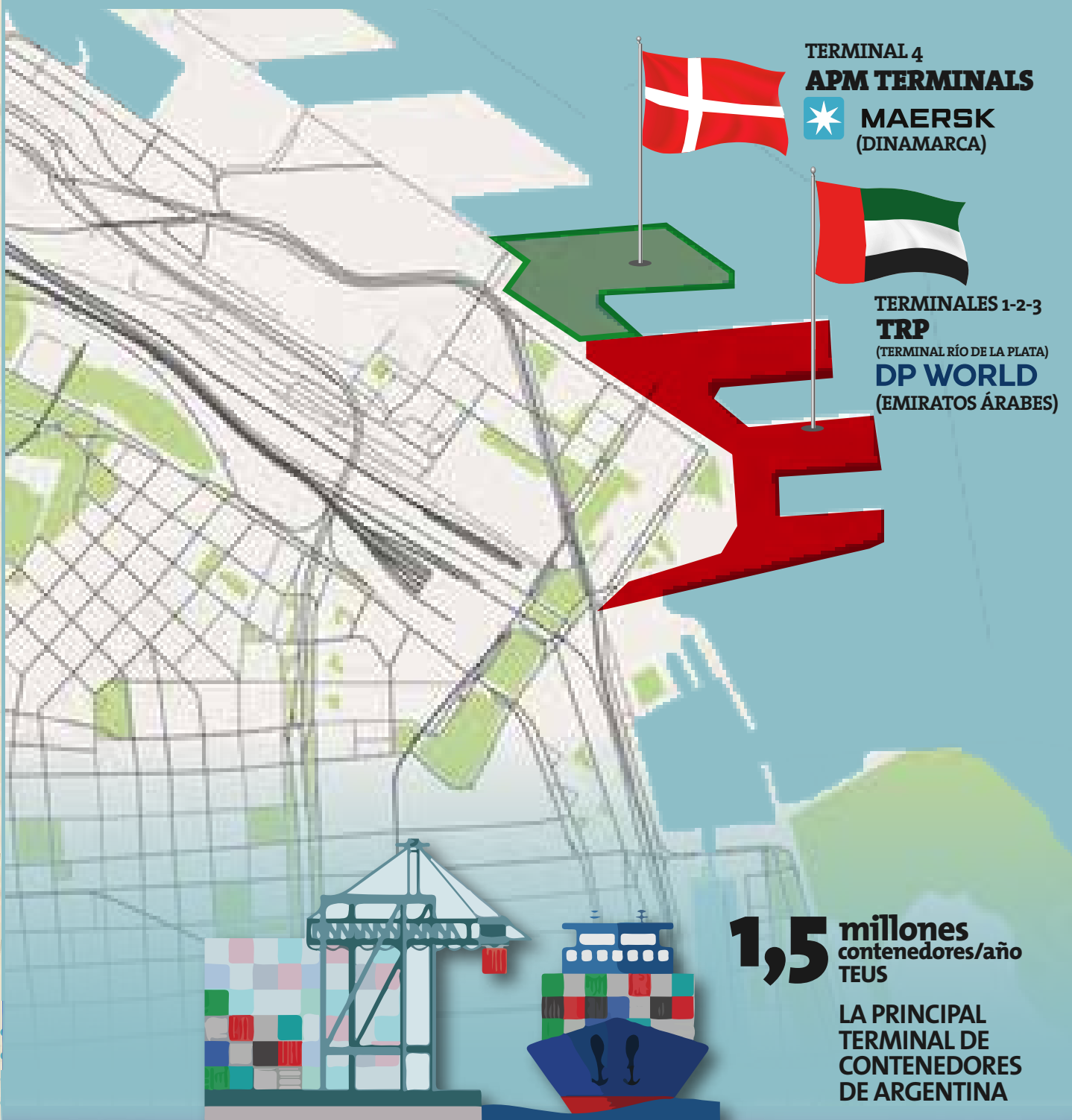
- Plantas de producción de aceite, harina, etc.
- Terminales Portuarias
- Acopio y venta
- Intermediario de semillas
- Operaciones financiera
- Ganadería
- Transporte marítimo
- Intermediario fertilizantes
- Campos

- PLANTAS**
- Bunge PGSM, Santa Fe
  - Bunge San Nicolás, Bs. As.
  - Complejo Ind. Campana, Bs. As.
  - Bunge Tancacha, Córdoba
- FERTILIZANTES**
- América, Buenos Aires
  - Complejo Industrial Campana, Buenos Aires
  - Complejo Industrial Ramallo, Buenos Aires
  - Grunbein, Buenos Aires
  - Guide, Rosario, Santa Fe
  - Las Cejas, Tucumán
  - Quequén Líquidos-Sólidos, Buenos Aires
  - San Lorenzo, Santa Fe
  - San Nicolás Líquidos, Buenos Aires
  - TFA Quebracho, PGSM Santa Fe

CONTROL DE TODOS LOS  
ESLABONES DE LA CADENA DE NEGOCIOS

## EL PESO TERRITORIAL DE LAS AGROEXPORTADORAS

# PUERTO DE BUENOS AIRES



TERMINAL 4  
**APM TERMINALS**

 **MAERSK**  
(DINAMARCA)

TERMINALES 1-2-3  
**TRP**  
(TERMINAL RÍO DE LA PLATA)  
**DP WORLD**  
(EMIRATOS ÁRABES)

**1,5 millones** contenedores/año  
TEUS

LA PRINCIPAL  
TERMINAL DE  
CONTENEDORES  
DE ARGENTINA



**PUERTO FEDERAL EN MANOS EXTRANJERAS**



# ARGENTINA SANGRA POR LAS BARRANCAS DEL RÍO PARANÁ

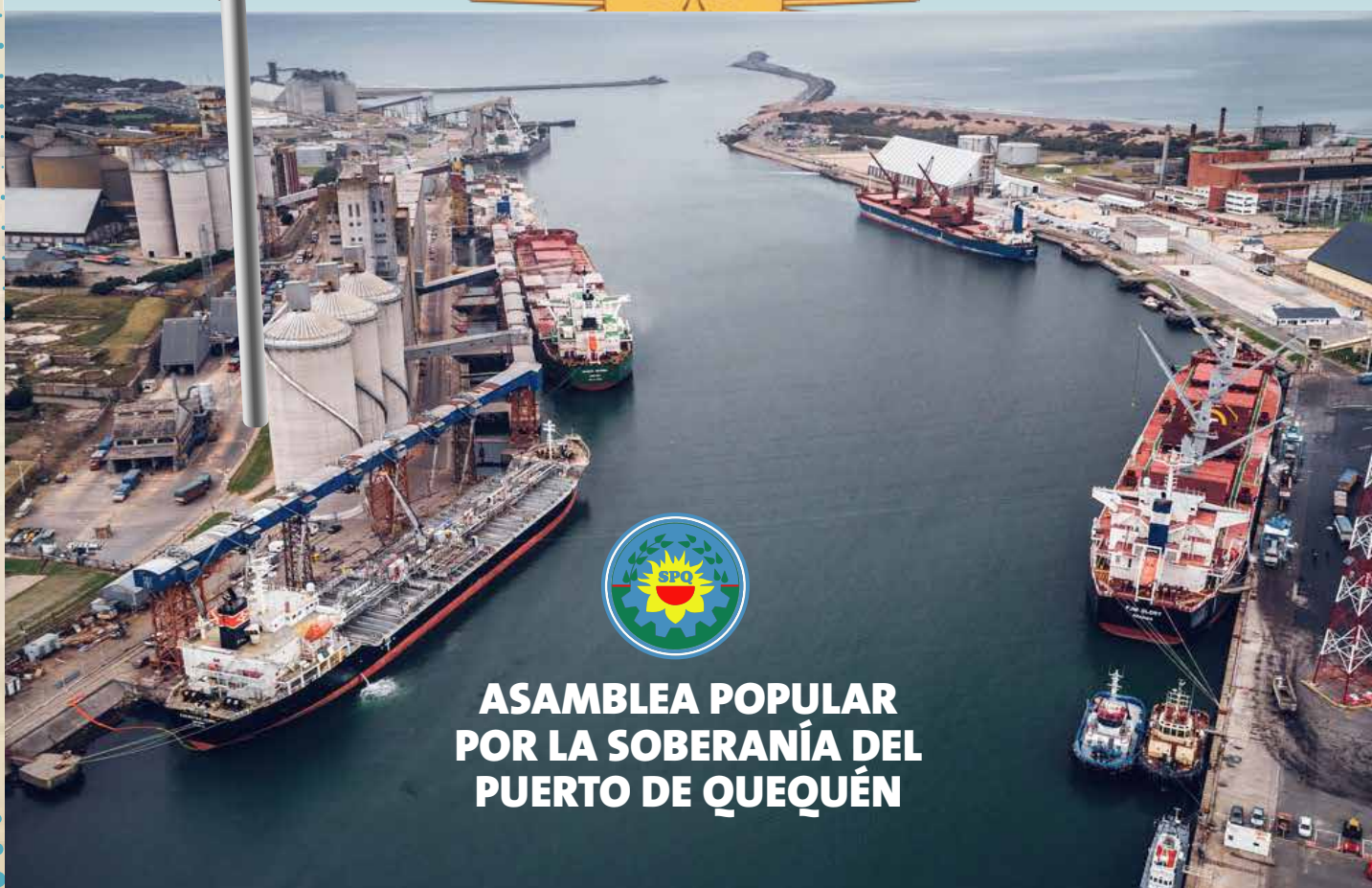


# ARGENTINA SANGRA POR LAS BARRANCAS DEL RÍO PARANÁ



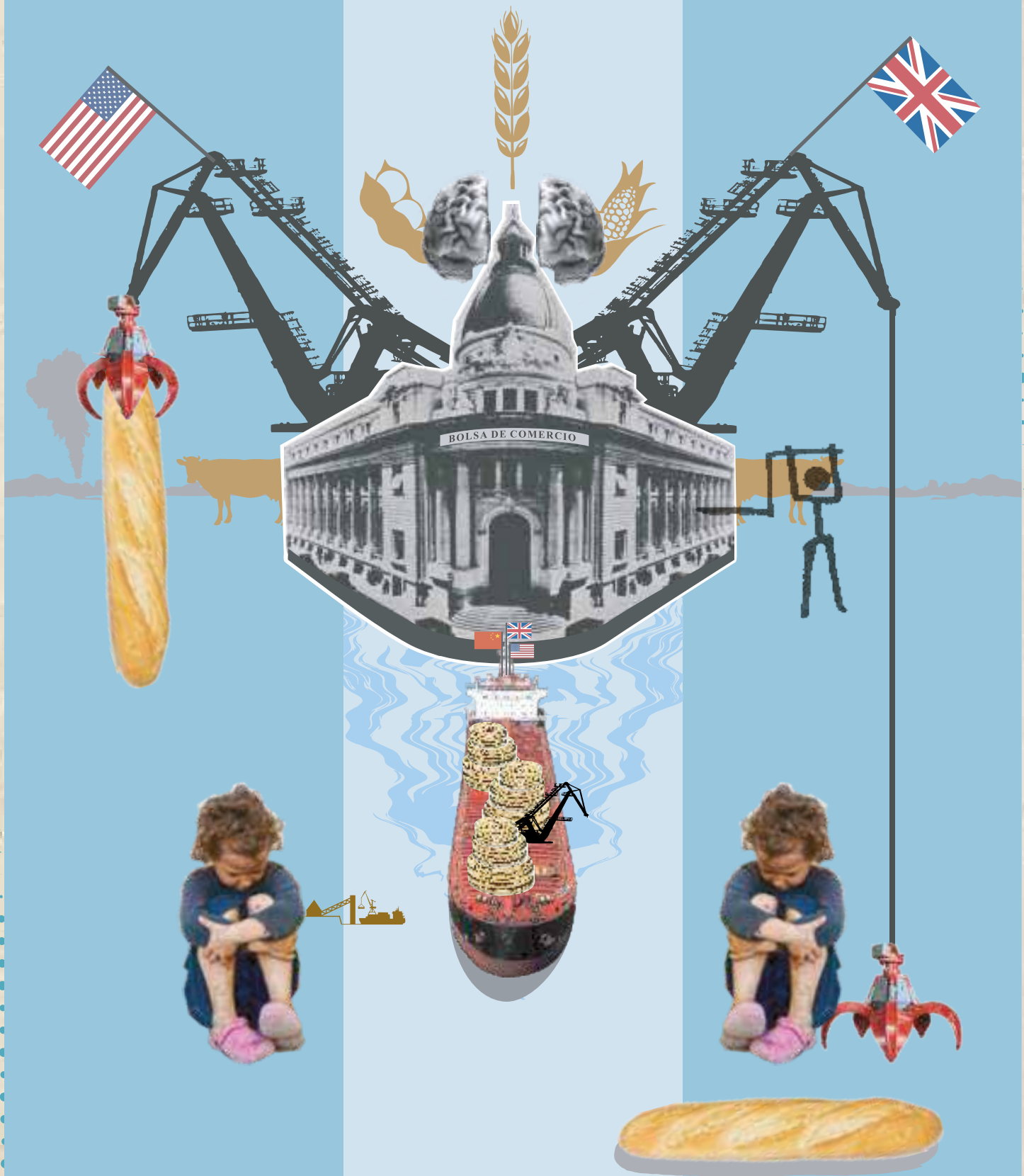


# RECUPERAR EL COMERCIO EXTERIOR DE GRANOS Y LAS TERMINALES PORTUARIAS PARA LOS ARGENTINOS



**ASAMBLEA POPULAR  
POR LA SOBERANÍA DEL  
PUERTO DE QUEQUÉN**

# BOLSA DE COMERCIO DE ROSARIO





“ No se trata de cambiar de collar,  
se trata de dejar de ser perro ”

ARTURO JAURETCHE



**“Al dólar lo suben ‘ellos’,**  
de esa manera se devalúa el salario. Una de las  
formas de ‘disciplinar’ a los trabajadores que  
históricamente ha adoptado la oligarquía.

**Los ‘tarifazos’ los programan ‘ellos’,**  
una forma de ‘transferir recursos’ del bolsillo del  
pueblo hacia el poder dominante.

**La ‘fuga’ la facilitan ‘ellos’,**  
una forma de ‘endeudar’ a millones para que se  
‘beneficien’ unos pocos.

**La ‘crisis’ que no existía, la generaron ‘ellos’,**  
porque a través del miedo ‘colonizan’ el  
sentido común.

**El ‘relato’ y la ‘mentira’ lo implementan ‘ellos’,**  
para que con la complicidad de los medios  
nadie sepa la verdad.

**Es hora que te des cuenta que existe un solo camino,**  
ó dejamos que sigan decidiendo ‘ellos’,  
ó comenzamos a hacer algo por ‘nosotros’.

**”No se trata de cambiar de collar,  
se trata de dejar de ser perro...”**

## **LA USINA IDEOLÓGICA DEL PODER REAL**

### **EL LOBBY DE LOS GRANDES TERRENIEROS Y LAS AGROEXPORTADORAS**

# EL GOBIERNO DE JAVIER MILEI

## REGALAPATRIAS



PRIVATIZACIÓN DE AEROLÍNEAS  
**LEY EURNEKIAN**  
PATRIMONIO NETO: 2.7 miles de millones USD

LEY DE SOCIEDADES DEPORTIVAS  
**LEY MACRI**  
PATRIMONIO NETO: 540 millones USD

DESREGULACIÓN DE HIDROCARBUROS  
**LEY PAOLO ROCCA**  
PATRIMONIO NETO: 2.8 miles de millones USD

LEY DE OBLIGACIONES PARA LOS INGENIOS AZUCAREROS  
**LEY BLAQUIER**  
PATRIMONIO NETO: 490 millones USD

DESREGULACIÓN DEL SECTOR FARMACÉUTICO  
**LEY QUINTANA**  
PATRIMONIO NETO: 541 millones USD

LEY DE GÓNDOLAS  
**LEY COTO**  
PATRIMONIO NETO: 450 millones USD

LEY DE REGULACIÓN DE MEDICINA PREPAGA  
**LEY BELOCOPITT**  
PATRIMONIO NETO: 440 de millones USD

LEY DE DESREGULACIÓN DEL SISTEMA FINANCIERO Y BANCARIO  
**LEY GALPERIN**  
PATRIMONIO NETO: 6.8 miles de millones USD

### LOS GANADORES DE LAS MEDIDAS DEL GOBIERNO



EMPRESAS PÚBLICAS EN LA MIRA

# FUGA, ENTREGA Y CLAUDICACIÓN NACIONAL



**Cuando se devalúan las monedas y se desarrollan guerras monetarias, comerciales y se disputa la moneda patrón del mundo, los países convierten sus reservas y se protegen en oro.**

**Milei y Caputo, a contramano del mundo, envían nuestro tesoro a Londres.**

# LA GRAN ESTAFA



# 1.500

millones de dólares



ALBERTO PADOÁN

MAURICIO MACRI

# Vicentin



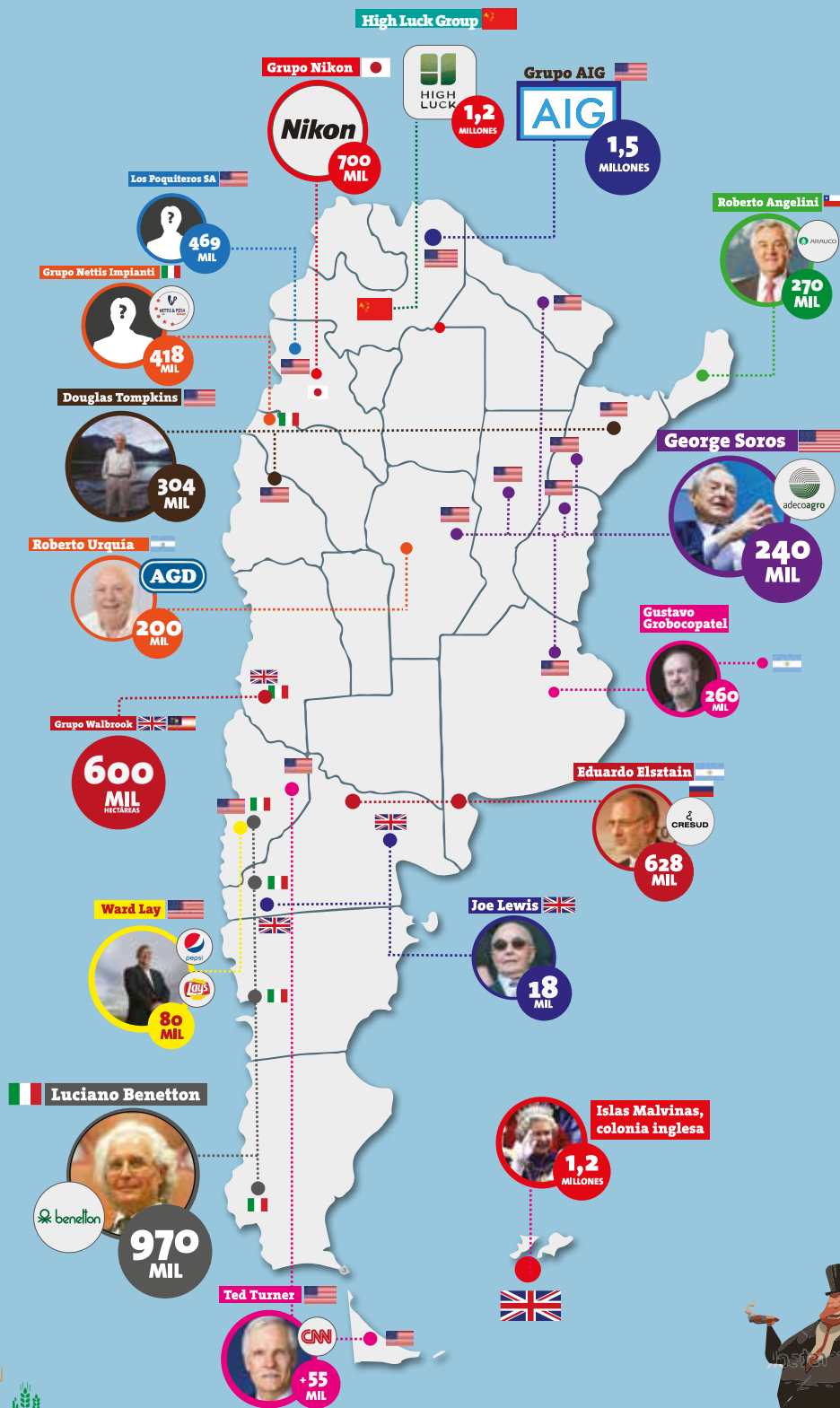
**“La impunidad de Vicentín es la nueva máscara de la siempre vigente impunidad de los delincuentes de guantes blancos. Impunidad que parece invencible mientras aumentan los dramas cotidianos en las mayorías argentinas”**

**CARLOS DEL FRADE**



# TERRATENIENTES

## CONCENTRACIÓN Y EXTRANJERIZACIÓN DE LA TIERRA EN ARGENTINA

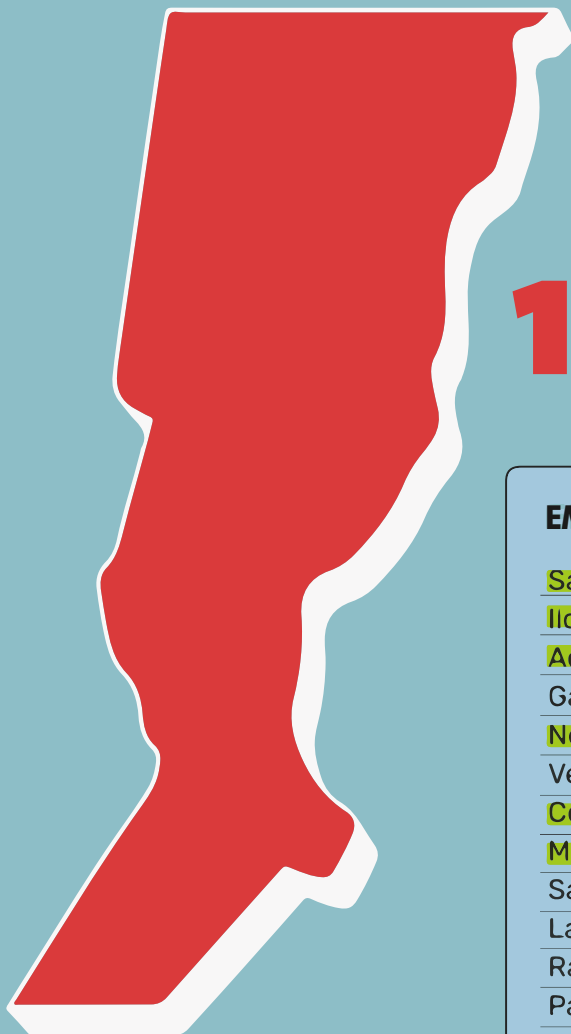


•El 2% (5.712) de los propietarios de tierras es dueño del 50,5% (80,5 millones de ha) de las tierras agropecuarias argentinas.

•15.881.069 de hectáreas EN MANOS EXTRANJERAS ¡CASI EL 10% DEL TERRITORIO NACIONAL!

# INDUSTRIA LÁCTEA

CONCENTRACIÓN Y EXTRANJERIZACIÓN  
DE LA PRODUCCIÓN EN SANTA FE



**EN SANTA FE HAY 99  
EMPRESAS LÁCTEAS**  
DE LAS 670 QUE EXISTEN EN EL PAÍS

**12** EMPRESAS CONTROLAN  
EL **35%** DE LA  
PRODUCCIÓN NACIONAL



EMPRESA	ORIGEN	LITROS X DÍA
Saputo		3 879 029
Ilolay		1 297 078
Adecoagro		881 136
Garcia Hermanos		814 614
Nestle		779 134
Vernonica		710 980
Corlasa		685 184
Milkaut		660 351
Sancor		497 285
La Ramada		300 070
Ramolac		274 064
Pampa Cheese		146 594

TOTAL DE LA PRODUCCION NACIONAL



**6**  
EMPRESAS

CONTROLAN  
EL **26%**  
DE LA  
PRODUCCIÓN  
NACIONAL



**TODAS  
EXTRANJERAS**

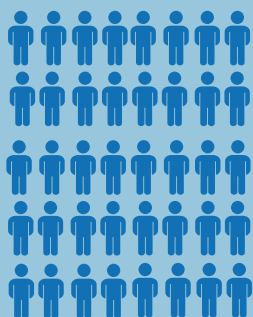


# LA TIERRA EN POCAS MANOS

## PRODUCTORES



Pequeños  
(hasta 500 Has)



**78%**

**15.569**  
establecimientos

Medianos  
(500 a 1000 Has)



**11%**

**2.216**  
establecimientos

Grandes  
(más de 1000 Has)

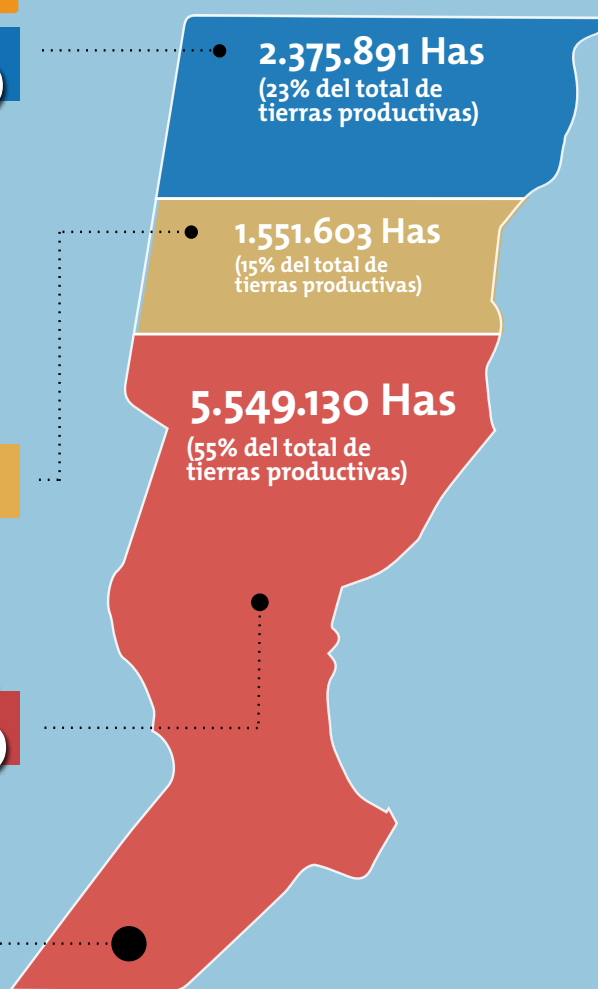


**10%**

**2.044**  
establecimientos

## TIERRA

Cantidad concentrada  
por cada grupo



## GRANDES PROPIETARIOS

De esos **2.044** grandes propietarios que concentran el **55%** de las tierras productivas:

**1.854**

Tienen entre 1.000 y 5.000 Has y se distribuyen el 35% de la tierra

**192**

Tienen entre 5.000 y 20.000 y se distribuyen el 20% de la tierra

de los cuales, solo

**53**

Tienen más de 10.000 Has y concentran el

**10%**

de la tierra (1.032.449 Has)

Fuente: Censo Nacional Agropecuario 2018

# LOS DUEÑOS DE LA TIERRA

## UN MODELO PRODUCTIVO QUE CONCENTRA Y EXTRANJERIZA

La tierra es el principal medio de producción histórico en nuestro país.

Existe un núcleo de intereses coincidentes de la clase terrateniente, la burguesía intermediaria y los imperialismos, que han profundizado como nunca una economía agroexportadora subordinada, dependiente y de extrema especialización, y una integración al mercado mundial de carácter unilateral. Todo se reduce a la extracción de material primas y a un escaso desarrollo industrial.

Los 5 países que componen la cuenca del Plata, poco se diferencian unos de otros en su estructura latifundista. Un porcentaje que va del 2% al 10% concentra más del 50% de la tierra en estos países.

Este modelo productivo, les ha permitido una acumulación extraordinaria, triplicando en los últimos 20 años el valor de la tierra y la renta, lo que ha acentuado la concentración de la tierra en pocas manos y la expulsión de miles de campesinos y trabajadores rurales hacia las grandes ciudades.



## TERRATENIENTES EN SANTA FE

### UN MODELO PARA LA GRAN ESCALA Y LOS GRANDES TERRATENIENTES

GEORGE SOROS



74.173 HAS EN SANTA FE  
435.000 HAS EN ARGENTINA, BRASIL Y URUGUAY

EL MAGNATE HUNGARO CON INVERSIONES EN TODO EL MUNDO CON FONDOS PROVENIENTES DE PARAISOS FISCALES



DOMINGO IANOZZI  
134.198 HAS  
LOS ALGODONALES S.A.



JORGE CAPOZZOLO  
117.485 HAS  
ARBOL SOLO S.A.



ALFREDO WILLINER  
60.000 HAS  
WILLINER S.A.



ADRIÁN WERTHEIN  
57.765 HAS  
ESTANCIAS DEL OESTE S.A.



JUAN CRUZ OLASO LATORRE  
48.270 HAS  
CHALBAUD Y OLASO SA



LADY GEORGIANA JOCELYN PELHAM  
32.000 HAS  
COSUFI S.A.



ALBERTO PADOAN  
29.968 HAS  
VICENTIN S.A.

### LOS REYES DE LA SOJA



EDUARDO ELZSTAIN  
622.256 HAS  
DISTRIBUIDAS EN ARGENTINA, BRASIL, BOLIVIA Y PARAGUAY



GUSTAVO GROBOCOPATEL  
220.000 HAS  
DISTRIBUIDAS EN ARGENTINA, BRASIL, URUGUAY Y PARAGUAY

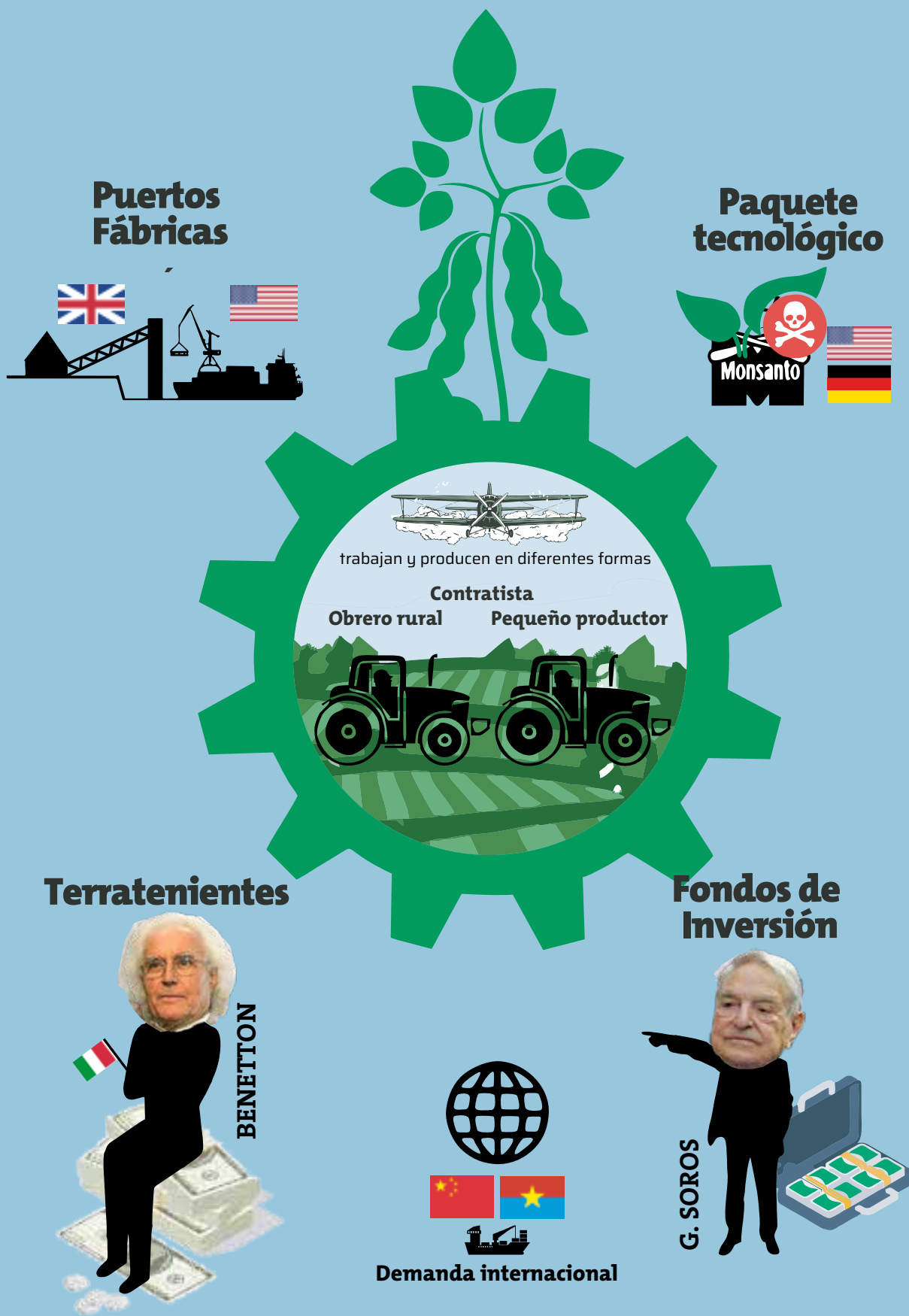


MANUEL SANTOS URIBELARREA  
263.000 HAS  
EN ARGENTINA, BRASIL, URUGUAY Y PARAGUAY



# RELACIONES DE PODER

## MATRIZ PRODUCTIVA



# EL ORDEN MUNDIAL



**Argentina debe rechazar cualquier orden mundial que hipoteque o lesione su desarrollo independiente y unirse a los pueblos hermanos de Latinoamérica para romper las cadenas de la dependencia.**

**“NI AMO VIEJO NI AMO NUEVO, NINGÚN AMO”**  
Manuel Belgrano

# LAS 2 MONTAÑAS QUE OPRIMEN A LA ARGENTINA

**DOMINACIÓN  
IMPERIALISTA**



**LATIFUNDIO  
TERRATENIENTE**

**LAS CAUSAS DEL ATRASO Y  
LA DEPENDENCIA QUE PADECEMOS**

# LOS TRAZOS DEL SAQUEO

## PROYECTO IIRSA

¿Países libres o países dependientes y semicoloniales?

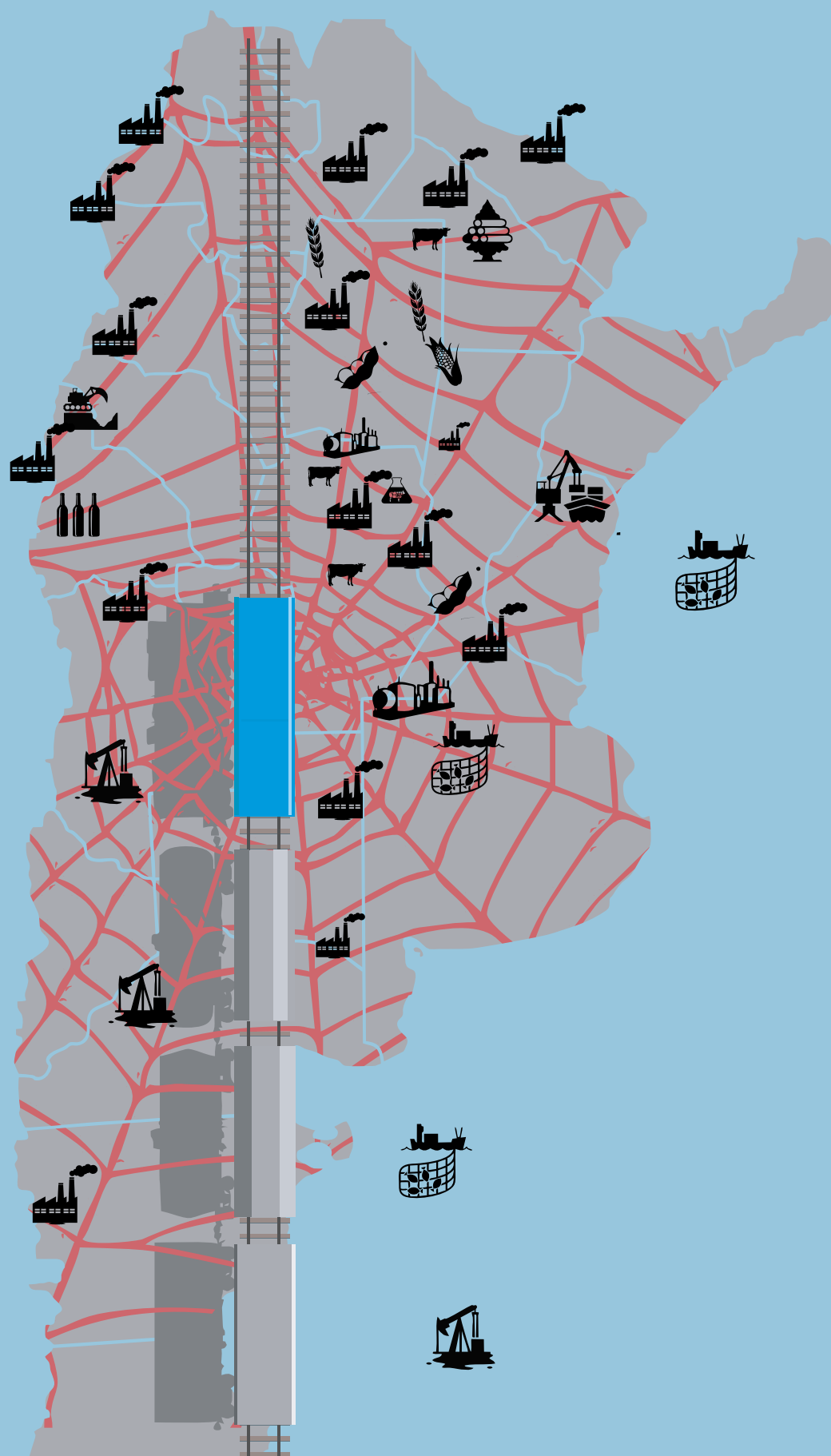


## LOS TRAZOS QUE MIRAN AL MAR



# TRAZOS EMANCIPADORES PARA LA ARGENTINA

Con centro en el mercado interno, la industria nacional y las economías regionales, y así crear miles de puestos de trabajo



# TRIÁNGULO DEL LITIO

LOS TRES PAÍSES QUE SUMAN EL 65%  
DE LAS RESERVAS DE LITIO DEL MUNDO

Los tres países que suman el 65 de las reservas de litio del mundo



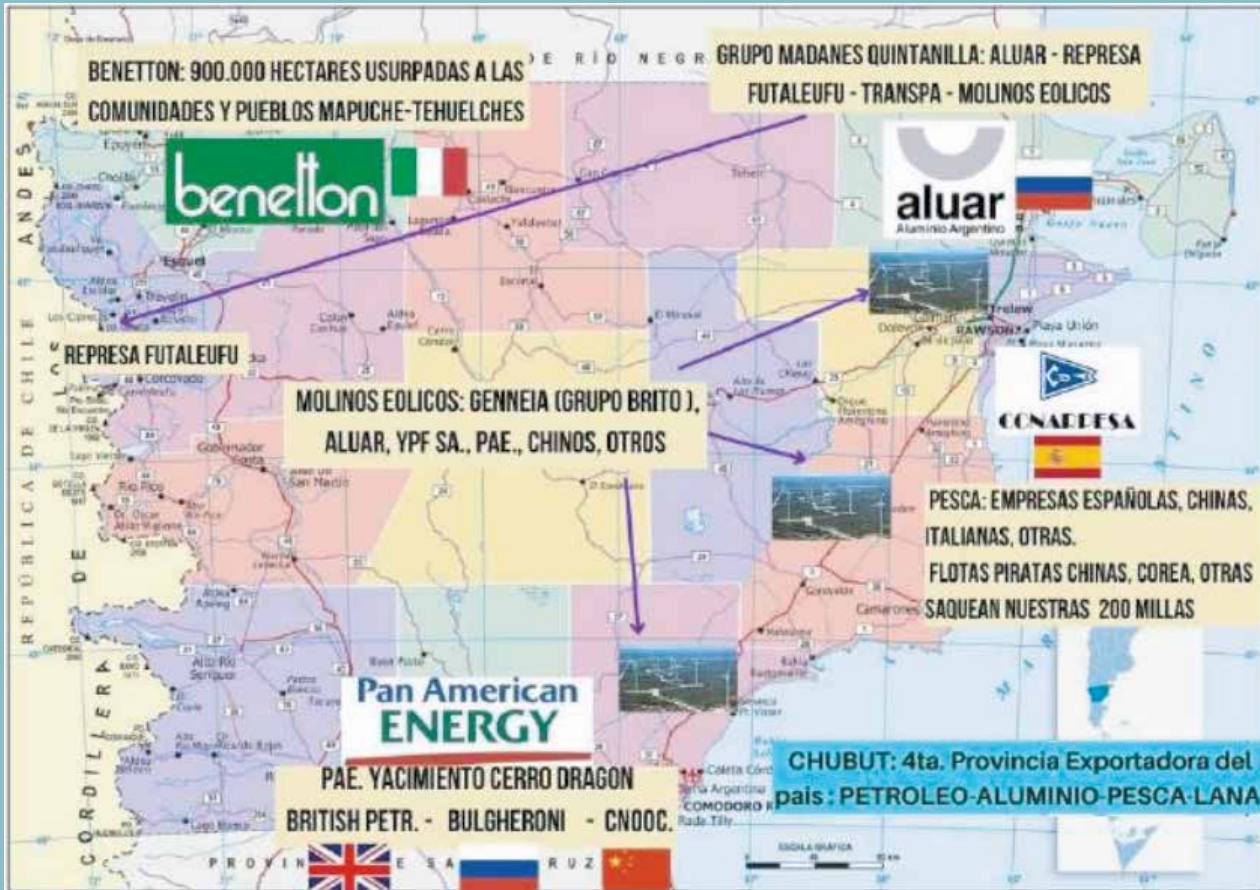
## EMPRESAS DE EXTRACCIÓN EN EL TRIANGULO DEL LITIO

- Orocobre
- Livent
- Exar
- Allkem
- Lithium Americas
- Millennial Lithium
- Lilac Solutions
- Zijin Mining Group
- FMC Lithium
- Posco
- Galaxy Resources
- Ganfeng Lithium
- Tianqi Lithium

## ENCUENTRO CON EVO MORALES



# CHUBUT



## El primer pozo petrolero de Argentina



# DIVISIÓN INTERNACIONAL DEL TRABAJO



**PAÍSES CENTRALES**  
Productores de  
bienes secundarios,  
productos  
industrializados

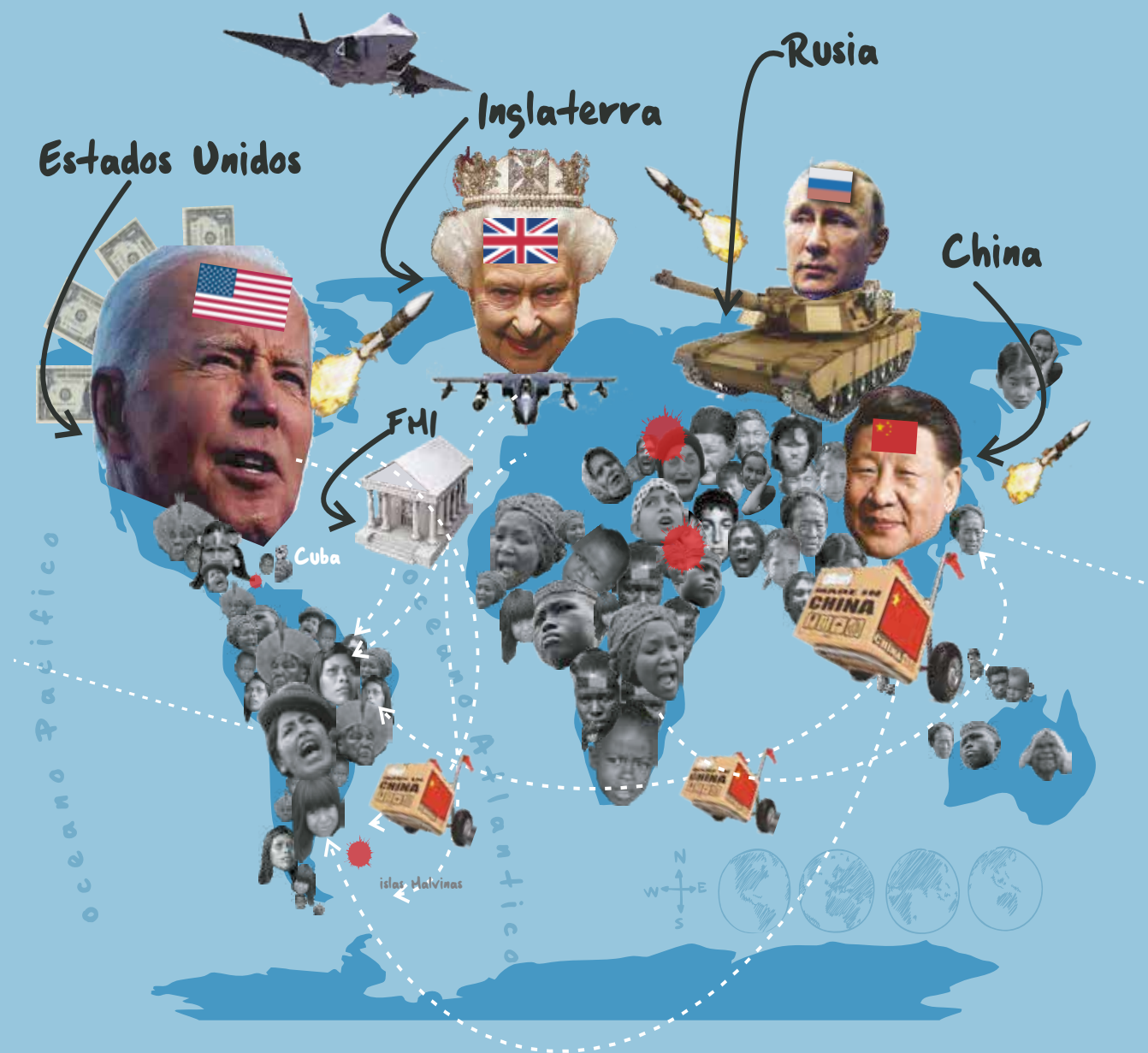
**DIVISIÓN  
INTERNACIONAL  
DEL TRABAJO**

**PAÍSES DEPENDIENTES**  
Productores de  
bienes primarios,  
alimentos y  
materias primas



# IMPERIALISMOS

PAÍSES OPRESORES Y PAÍSES OPRIMIDOS



## UN NUEVO REPARTO DEL MUNDO

En la época actual se desarrollan tres grandes contradicciones: Entre un puñado de naciones imperialistas y los países, naciones y pueblos oprimidos por el imperialismo; entre diferentes potencias imperialistas, entre distintos monopolios y grupos monopólicos imperialistas, y entre el capital y el trabajo

# DEUDA ETERNA EL FMI Y LA PÉRDIDA DE AUTONOMÍA ECONÓMICA



**LA DEUDA ES EL PRINCIPAL INSTRUMENTO DE ESTRANGULAMIENTO QUE TIENEN LAS POTENCIAS IMPERIALISTAS PARA QUEBRAR NUESTRA AUTONOMÍA, ESCLAVIZAR A LOS PUEBLOS E IMPONERNOS UNA CULTURA DE SOMETIMIENTO.**



**Con Macri, en Argentina creció como nunca la deuda con el FMI.**

**Los fondos fueron utilizados para la especulación financiera y para la fuga de divisas más grande de la historia.**



**LAS DEUDAS SE PAGAN,  
¡LAS ESTAFAS NO!  
¡LA DEUDA ES CON EL PUEBLO!**

# FONDO COMÚN DE INVERSIÓN

## LAS NUEVAS CARAS DEL IMPERIALISMO

¿Quién se queda con la riqueza de los trabajadores y trabajadoras?

Hoy la economía mundial se encuentra bajo el dominio de las **plutocracias globales** que controlan el sistema monetario y el dinero, a través de la organización de redes transnacionales financieras globales.



El poder real de estos actores subordina y determina la política fiscal y económica de la **Reserva Federal** y los **bancos centrales de los Estados Nacionales**, además de reformas laborales, del sistema previsional entre otras medidas que afectan las condiciones de vida de los trabajadores y trabajadoras.

### ¿Qué es un Fondo Común de Inversión?

Los Fondos Comunes de Inversión (FCI) **no son sociedades ni personas jurídicas**, sino patrimonios que se forman con los aportes que realizan los inversores.

Concentran la propiedad del capital, pero **diversifican** sus inversiones en las diferentes ramas de la economía. Se **apropian** de casi todo, sin poseer la propiedad jurídica de nada.

Son los **dueños invisibles** de las grandes empresas transnacionales que **acumulan la riqueza a nivel mundial**.

Vanguard BlackRock STATE STREET FRANKLIN TEMPLETON PIMCO Fidelity

#### CONCENTRACIÓN DE CAPITAL

- 22 centros y más de 70 oficinas distribuidas en **30 países**
- Copropietario de 17 mil empresas** en todo el mundo
- Controla el **7,7 % del PBI mundial**
- Si fuese un estado, **sería el 3°** en el mundo después de China y EEUU

#### DIVERSIFICACIÓN

Posee **acciones** en un sinnúmero de **multinacionales que operan en Argentina**

#### DEUDA ARG

Es el principal acreedor privado de los **bonos de la deuda Argentina**, por más de 2200 millones de dólares.

**Condiciona a los gobiernos para las políticas de ajuste.** (En el canje de deuda que llevó adelante el exministro Martín Guzmán durante 2020, BlackRock encabezó el grupo de acreedores más intransigentes)

#### BANCOS

- Es uno de los **principales accionistas** de los **cuatro primeros bancos privados** que operan en el país.
- Santander**, **BBVA**, **Galicia**, **Macro**
- Estos son los **mayores poseedores de títulos de deuda del Tesoro** en pesos y de las Leliq, Notaliq y pases pasivos del BCRA

#### AGRO Y ENERGÍA

- Presencia en el sector energético, inversiones en:
  - Pampa Energía SA** (dueña de Transener SA, responsable del **85% del transporte de energía eléctrica** en el país), **Transportadora de Gas del Sur**. Es el **segundo accionista de YPF**.
  - Glencore (Viterra SA)** lo coloca como parte de una de las **principales compañías agroindustriales y de extractivismo minero** en el mundo.

### ¿CÓMO IMPACTA EN NUESTRO PAÍS?

**Inflación en aumento e ingresos estancados: un estudio de la UCA estimó que la pobreza superó el 57% de la población en enero**

Equivale a 27 millones de personas pobres en toda la Argentina, de las cuales 7 millones viven en indigencia

**INDEC - Inflación enero 2024**

El INDEC informó que el **IPC enero 2024 registró un alza mensual de 20,6 por ciento** y así la inflación acumuló un incremento de 254 en los últimos 12 meses

La división de mayor aumento en el mes fue Bienes y servicios varios (44,4%), producto del incremento en artículos de Cuidado personal. Le siguieron Transporte (28,3%) -por las subas en transporte público y el arrastre del aumento de combustibles- y Comunicación (26,1%), por el alza en servicios telefónicos y de internet.

### Relación Milei- Black Rock

En junio de 2023 Javier Milei sumó a su equipo de asesores al economista **Dario Epstein, el hombre de BR en Argentina**.

Dario Epstein es un economista nombrado en 1992 Director de la CNV (Comisión Nacional de Valores) y **participó con capital en las privatizaciones de YPF, Entel, y Gas del Estado**. Es el **hombre de BlackRock en el directorio de Pampa Energía SA**.



### Larry Fink anunció su visita al país en Mayo

Fink es el **CEO de BlackRock**, integrante de la Junta Directiva del **Foro Económico Mundial de Davos**. Larry Fink, tiene clara influencia sobre el FMI, y sobre los gobiernos de los países miembros, intercede activamente en la disputa geopolítica, manteniendo un estrecho vínculo con los lineamientos de la OTAN. [En 2023 fue nombrado presidente de Fondo de Desarrollo de Ucrania (UDF), que se hará cargo de la gestión de recursos y de la reconstrucción del país].

Su visita a la **Argentina se vincula a la compra de empresas estatales que son estratégicas para un desarrollo nacional soberano** (industrial, eléctrica, nuclear, portuaria, alimentaria) entre las que se encuentran **Aerolíneas Argentinas, Arsat, Aysa, Banco Nación, YPF**, entre otras.

BlackRock vendría en mayo a Argentina para comprar a **precio vil** las empresas estatales que Milei quiere privatizar.

# VÍA FLUVIAL PARANÁ-PARAGUAY





# UN PROBLEMA DE GEOPOLÍTICA

## ¿QUIÉN CONTROLA EL ACCESO AL ESTUARIO DEL RÍO DE LA PLATA?



EN UN MUNDO EN EL QUE AVANZA LA DISPUTA IMPERIALISTA POR UN NUEVO REPARTO DEL MUNDO QUIEREN UN PUERTO DIRECTOR CONTROLADO POR EMPRESAS QUE GRAVITAN EN LA ESFERA DE LA OTAN

## PUERTO DE MONTEVIDEO



El pueblo hermano del Uruguay tiene los mismos problemas que padecemos los argentinos. Su comercio exterior está en manos extranjeras.








Las grandes multinacionales necesitan los puertos de Uruguay para triangular y evadir impuestos, y además para ser una plataforma para el saqueo pesquero de nuestro Atlántico Sur.

Quiéren, que empresas como Katoen Notie y Jan De Nul, (la misma que realiza el dragado del río Paraná) sigan teniendo la "llave" del acceso a la Cuenca del Plata.

# barcazas ¿paraguayas?

EE.UU. y la disputa por el control del principal  
corredor fluvial de la Cuenca del Plata.

## RANKING DE LAS EMPRESAS DE TRANSPORTE FLUVIAL EN LA VÍA FLUVIAL PARANÁ-PARAGUAY

EMPRESA	BARCAZAS	REMOLC.	TANQUE
 ATRIA	457	33	70
 HORAMAR	272	27	36
 INTERBARGE	258	13	-
 ADM	230	13	-
 CARGILL	111	7	-
 DREYFUS	92	4	20
 LPG	87	4	4

En toda la vía fluvial Paraná-Paraguay  
operan 3.000 barcazas y 200 remolcadores  
que utilizan bandera paraguaya

**(47 empresas extranjeras - solo 6 del Paraguay)**



INFORME: FORO POR LA RECUPERACION DEL PARANÁ

# CANAL MAGDALENA

## PARA LA PLENA SOBERANÍA FLUVIAL Y MARÍTIMA



## ¡El Paraná en manos Argentinas!



entregar el Paraná,  
es como entregar nuestra bandera.

GOBIERNO ARGENTINO  
ENCUENTRO DEMOCRÁTICO  
SOBERANÍA

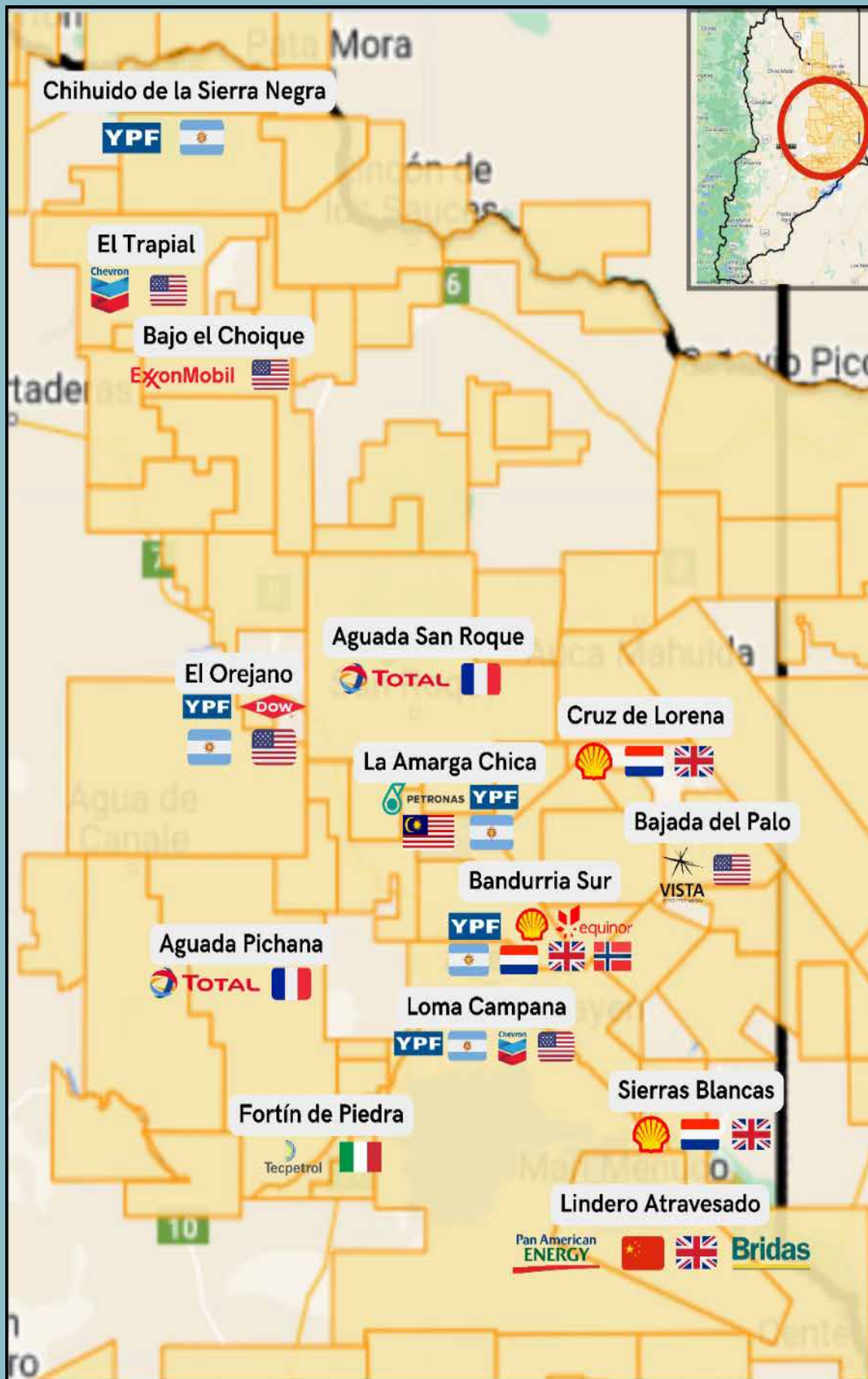
# VACA MUERTA

## UN RECURSO ESTRATÉGICO EN MANOS EXTRANJERAS



# GAS Y PETRÓLEO

## ZONAS DE EXPLOTACIÓN EN NEUQUÉN



# La Guerra del Pa

## LA ARMADA ANGLO-FRANCESA

Su superioridad era abismal. Los cañones disparaban granadas de explosión retardada y contaban con barcos a vapor, de reciente uso de navegación en la época.



Barco a vapor inglés HMS "Gorgon".

**9 LA BATALLA DE OBLIGADO**  
20 de noviembre de 1945.  
La artillería patriota estaba compuesta de 4 baterías sobre la margen del río, cañones de bajo calibre y fusileros.

Para impedir el avance de la armada anglo-francesa, el Gral. Mansilla hizo encadenar 24 barcasas de costa a costa.

**DESARROLLO**

- 1 A las 8.30 comenzó el avance enemigo.
- 2 A las 14 el vapor inglés "Firebrand" rompió las cadenas que cerraban el río.
- 3 A las 20, luego del desembarco enemigo los patriotas se repliegan y cesa la resistencia.

Batería "Manuelita"  
Batería "Mansilla"  
Batería "Brown"  
Batería "Rosas"

Río Paraná  
Monte de Talas





Fuente: Grupo Conservacionista de Fósiles. San Pedro - Buenos Aires

# Paraná



## REFERENCIAS

 INGRESO DE LA FLOTA POR EL RIO PARANA (Avance invasor)

 SALIDA DE LA FLOTA DEL RIO PARANA (Repliegue de los invasores)

## Cronología de los hechos

### AÑO - 1845

- 1 31 de Julio - Bloqueo a puertos de la Confederación
- 2 2 de Agosto - Robo de la Escuadra del Almirante Brown
- 3 5 de Agosto - Flota invasora toma la isla Martín García
- 4 12 de Setiembre - Flota invasora toma Colonia (Uruguay)
- 5 18 de Setiembre - Saqueo de Gualeguaychú
- 6 20 de Setiembre - Ataque a Paysandú (Uruguay)
- 7 13 de Octubre - Toma de Salto (Uruguay)
- 8 6 de Noviembre - Invasores se agrupan en Carmelo (Uruguay)
- 9 20 de Noviembre - Vuelta de Obligado (San Pedro - Bs. As.)

### AÑO - 1846

- 10 2 de Enero - Nuevo enfrentamiento en Obligado
- 11 9 de Enero - Enfrentamiento en El Tonelero (Ramallo)
- 12 16 de Enero - Primera acción en San Lorenzo (Santa Fe)
- 13 16 de Enero - 1ra. acción en la Angostura del Quebracho (Sta. Fe)
- 14 10 de Febrero - Refuerzos de la Flota hostigados en El Tonelero
- 15 10 de Febrero - Refuerzos de la flota hostigados en El Quebracho
- 16 2 de Abril - El Philomel es hostilizado en el Quebracho
- 17 6 de Abril - Alecto, Gassendi y Coquette, atacados en El Tonelero
- 18 20 de Abril - Nueva escaramuza en Obligado
- 19 21 de Abril - Intento de desembarco en Ensenada (Bs. As.)
- 20 25 de Abril - Intento de desembarco en Atalaya (Bs. As.)
- 21 2 de Junio - Convoy intenta regresar por El Quebracho
- 22 4 Junio - Combate en la Angostura del Quebracho

24 de noviembre de 1849 - Firma de la paz con Inglaterra

31 de agosto de 1850 - Firma de la paz con Francia

# PESCA ILEGAL EN ARGENTINA



## ESPECIES MÁS BUSCADAS

Merluza argentina (Merluccius hubbsi)



Calamar illex (Illex argentinus)

Merluza de Cola



Langostino

## SOBREEXPLOTACIÓN DEL CALAMAR

- Durante la temporada alta de pesca de calamar, de enero a julio, el número de barcos pesqueros en el Agujero Azul supera los 400.

- Durante el período 2005-2015, el 95% de las capturas de *Illex argentinus* es atribuida a cuatro Estados:



## BASTA DE SAQUEO en la milla 201

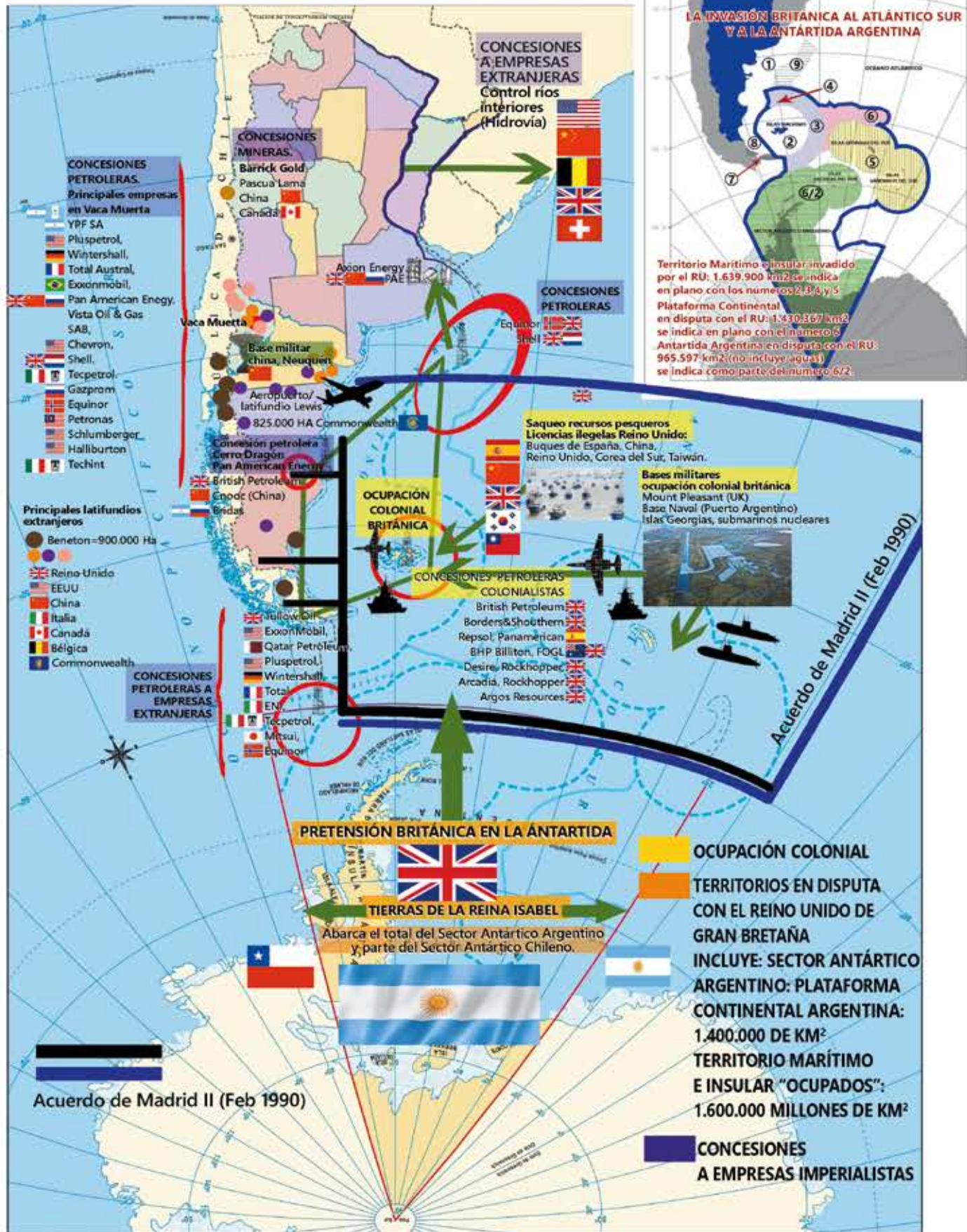
Celeste: Flota argentina  
Rojo: Flota extranjera

Fuente datos: Agencia Noticias Ciencias de la Comunicación UBA



# OCUPACIÓN COLONIAL BRITÁNICA, TERRITORIOS EN DISPUTA Y CONCESIONES DE RECURSOS NATURALES Y ESTRATÉGICOS A EMPRESAS IMPERIALISTAS Y COLONIALISTAS.

DICIEMBRE 2021

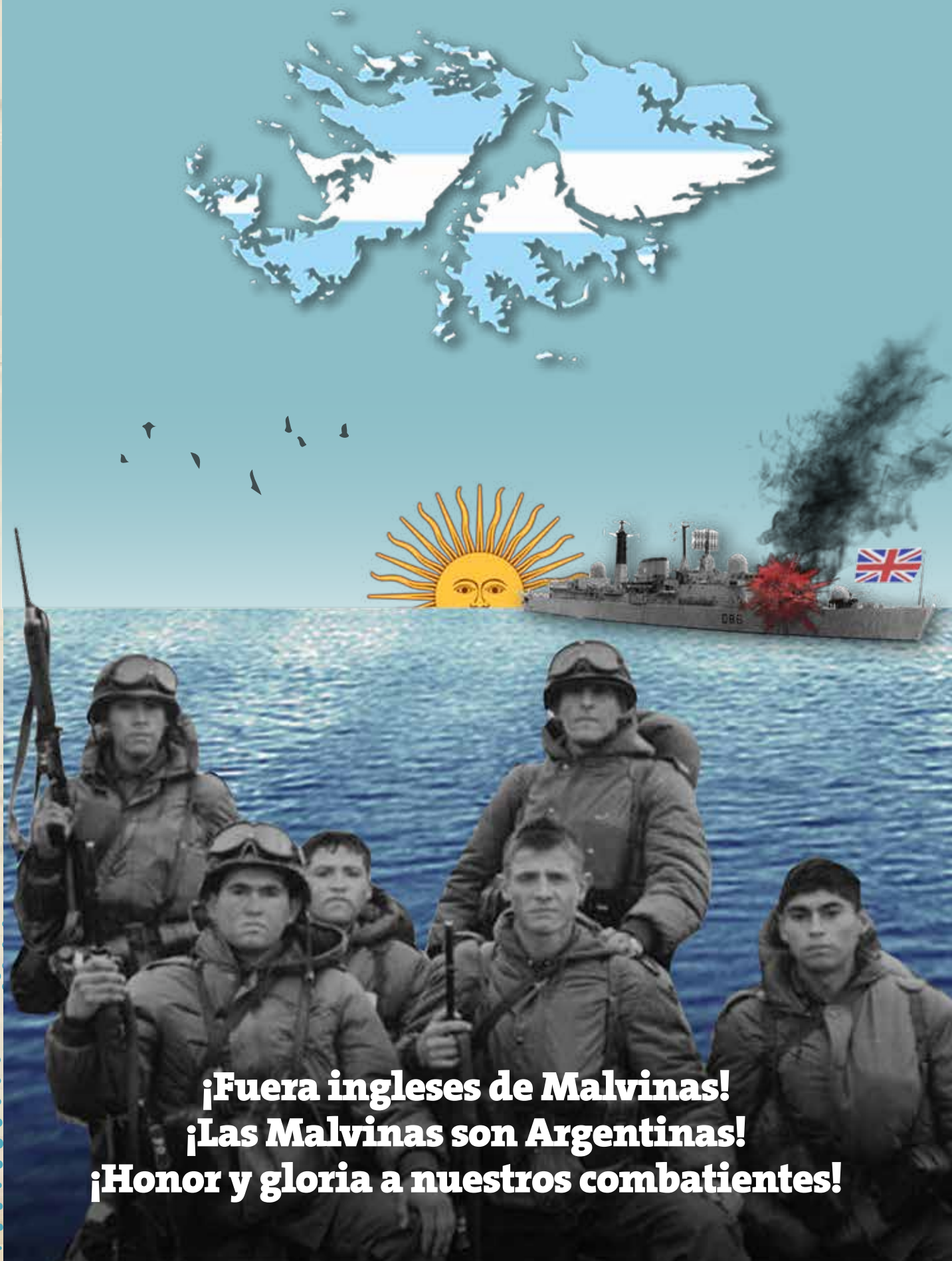


## UN PROBLEMA INTEGRAL DE SOBERANÍA

EL SISTEMA ANTÁRTICO-MARÍTIMO-FLUVIAL (SECTOR ANTÁRTICO ARGENTINO-MALVINAS E ISLAS DEL ATLÁNTICO SUR-ATLÁNTICO SUDOCIDENTAL-RÍO DE LA PLATA Y RÍOS INTERIORES);  
LA OCUPACIÓN COLONIAL BRITÁNICA, LA EXTRANJERIZACIÓN DE TERRITORIOS  
Y CONCESIONES SOBRE RECURSOS NATURALES EN MANOS DE DISTINTAS POTENCIAS IMPERIALISTAS.

# ¡MALVINAS, VOLVEREMOS!

NO CESAMOS EN LA DEFENSA DE LA SOBERANÍA ARGENTINA SOBRE LAS ISLAS MALVINAS, LAS ISLAS DEL ATLÁNTICO SUR Y EL SECTOR ANTÁRTICO; CONTRA LA USURPACIÓN BRITÁNICA Y SU USO MILITAR POR PARTE DE LA OTAN.



**¡Fuera ingleses de Malvinas!  
¡Las Malvinas son Argentinas!  
¡Honor y gloria a nuestros combatientes!**





20 DE JUNIO 2024 - II ENCUENTRO FEDERAL POR LA SOBERANÍA - ROSARIO



# II ENCUENTRO FEDERAL POR LA SOBERANÍA

[www.encuentroporlasoberania.com.ar](http://www.encuentroporlasoberania.com.ar)



EA / Editorial Ágora